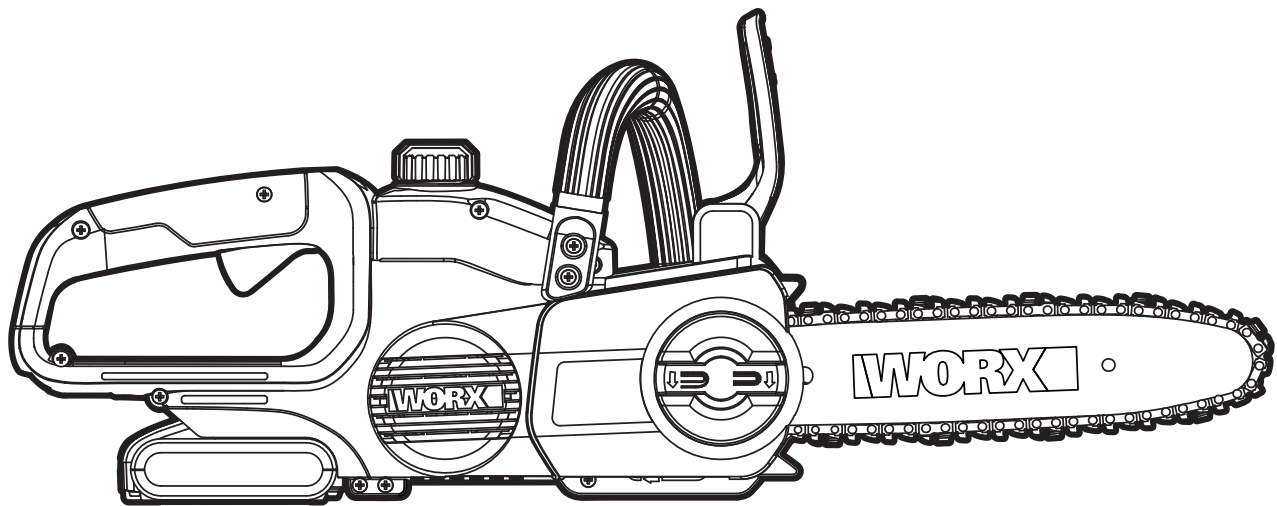


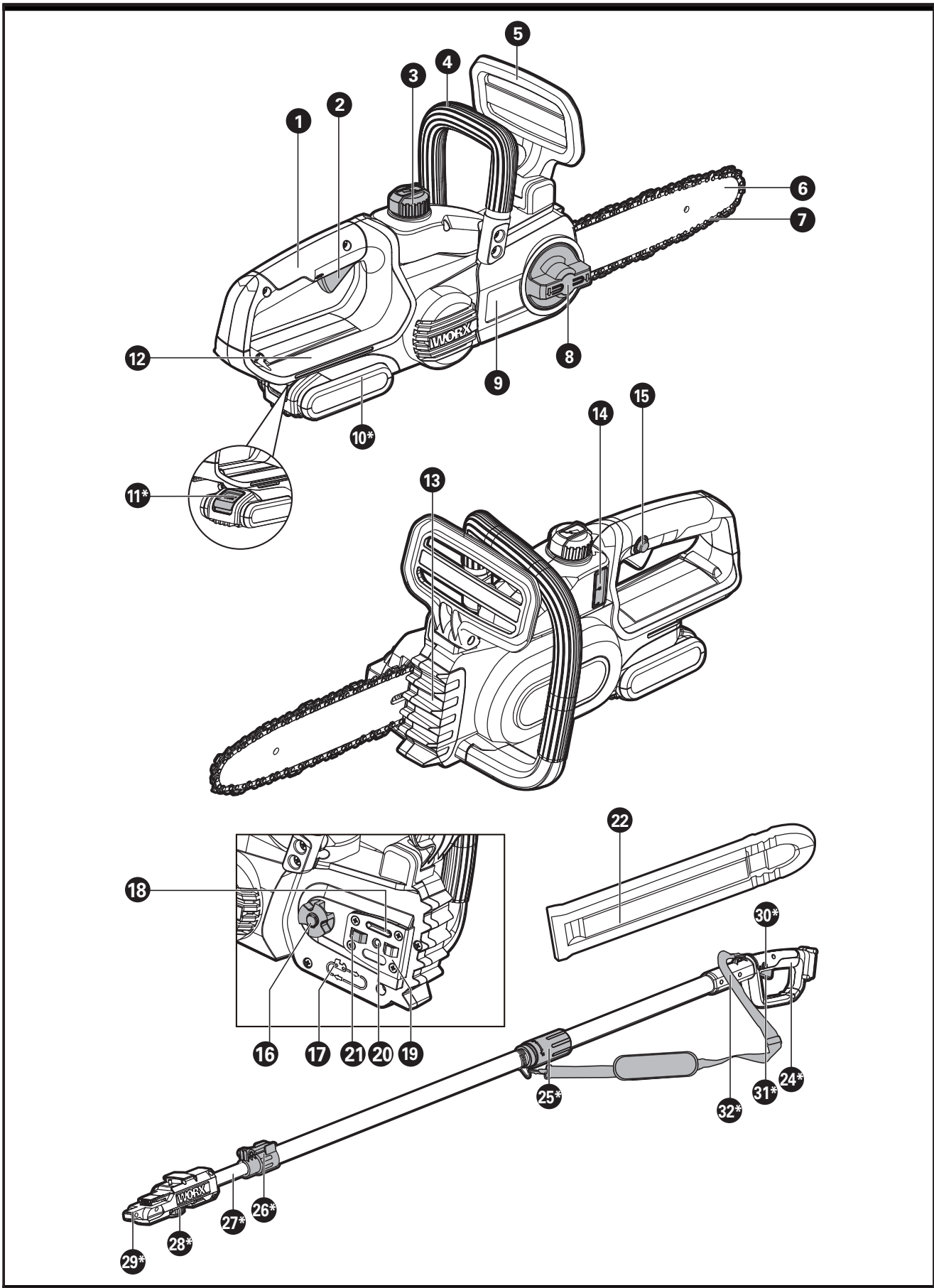
WORX®

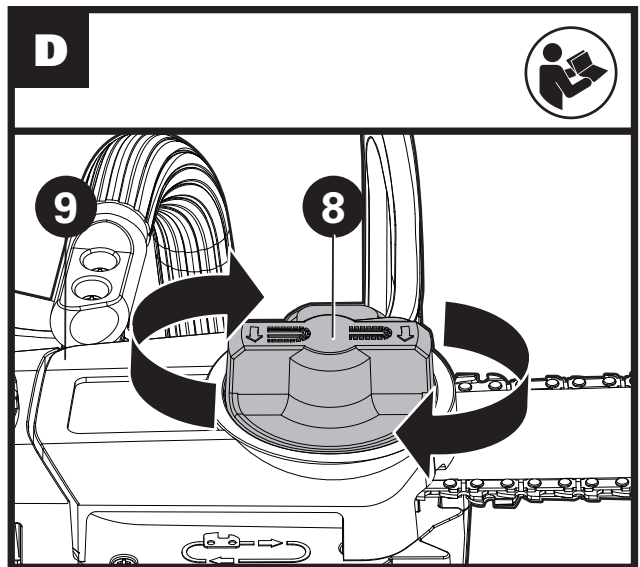
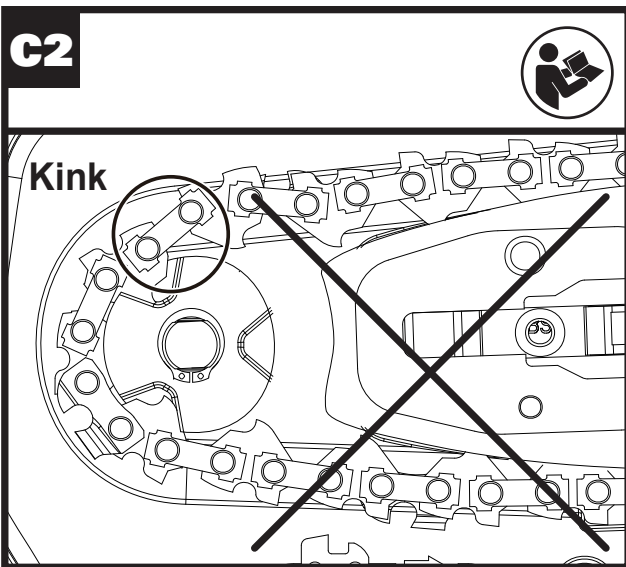
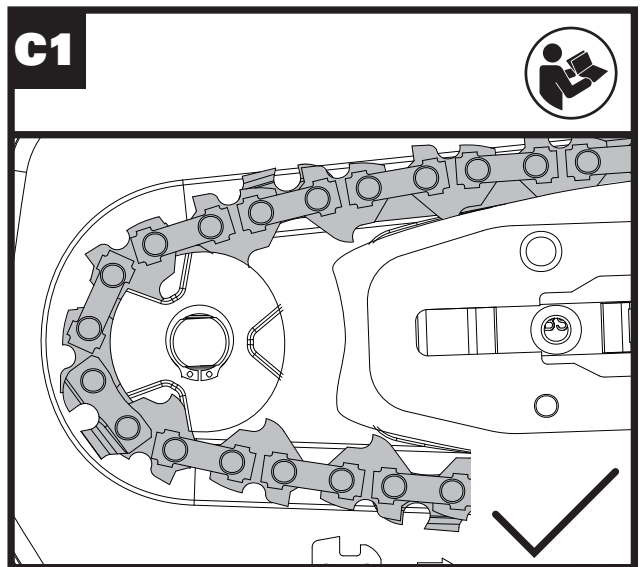
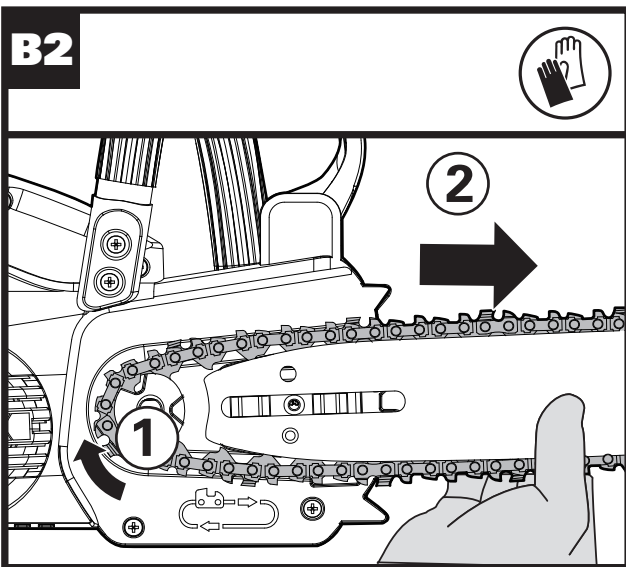
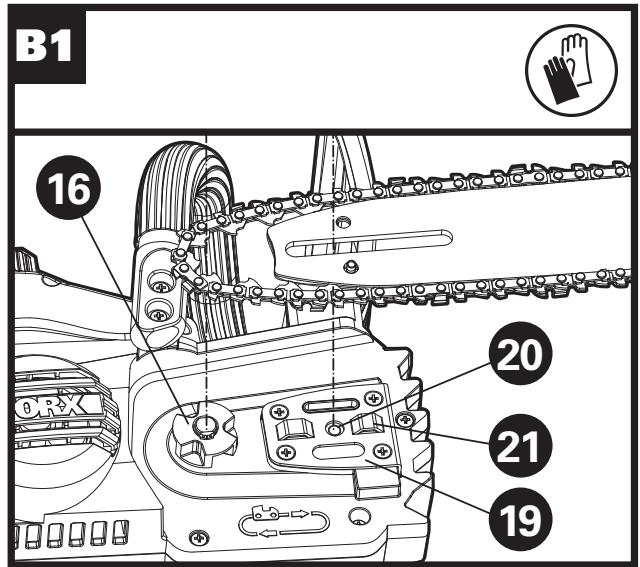
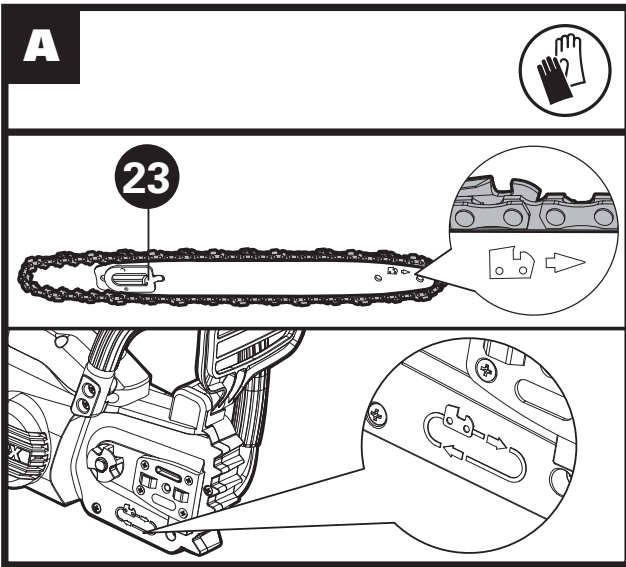


Cordless Chain Saw	EN	P10
Akku-Kettensäge	D	P23
Tronçonneuse sans fil	F	P39
Sega a catena senza filo	I	P55
Motosierra inalámbrica	ES	P71
Motosserra sem fios	PT	P87
Draadloze kettingzaag	NL	P103
Batteridreven motorsav	DK	P118
Trådløs motorsag	NOR	P133
Sladdlös motorsåg	SV	P148
Bezprzewodowa piła łańcuchowa	PL	P162
Αλυσοπίονο με μπαταρία	GR	P178
Akkus láncfűrész	HU	P196
Ferăstrău cu lanț cu acumulator	RO	P211
Akumulátorová řetězová pila	CZ	P227
Akumulátorová reťazová pila	SK	P242
Brezžična verižna žaga	SL	P257

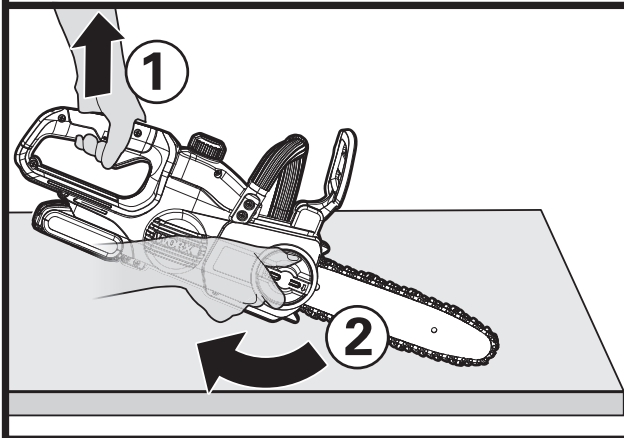
WG322E WG322E.1 WG322E.9
WG323E WG323E.9

Original instructions	EN
Originalbetriebsanleitung	D
Notice originale	F
Istruzioni originali	I
Manual original	ES
Manual original	PT
Oorspronkelijke gebruiksaanwijzing	NL
Original brugsanvisning	DK
Opprinnelige Instruksjonene	NOR
Bruksanvisning i original	SV
Instrukcja oryginalna	PL
ΠΡΩΤΟΤΥΠΟ ΟΔΗΓΙΩΝ ΧΡΗΣΗΣ	GR
Eredeti használati utasítás	HU
Instrucțiuni originale	RO
Původní návod k používání	CZ
Pôvodný návod na použitie	SK
Izvirna navodila	SL

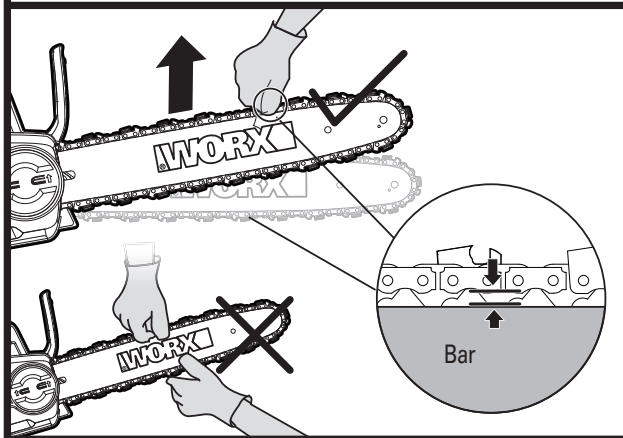




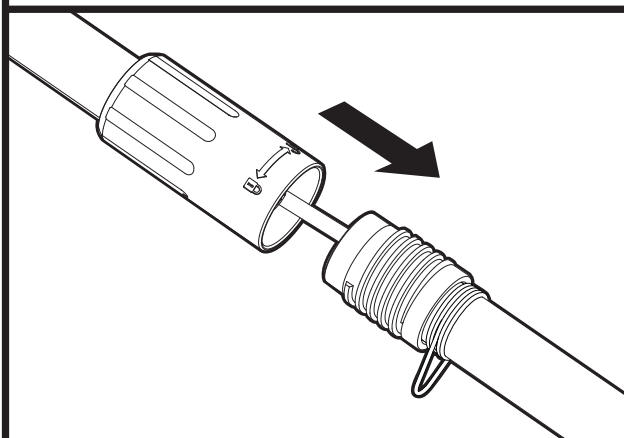
E1



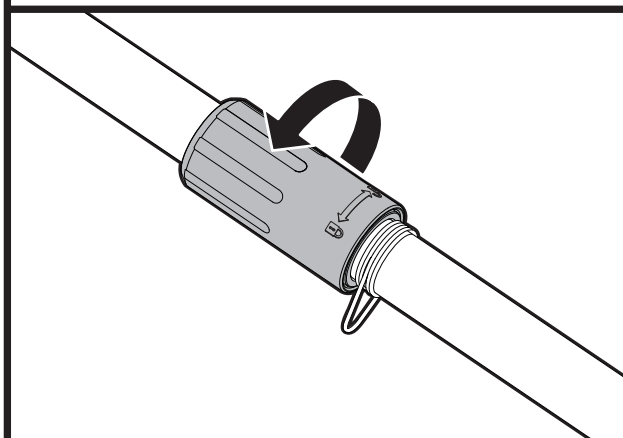
E2



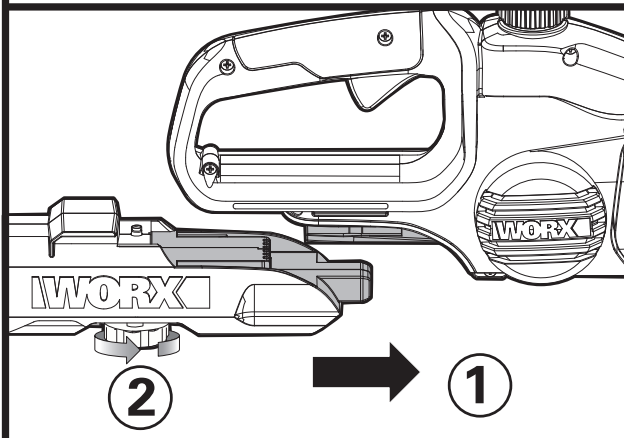
F1



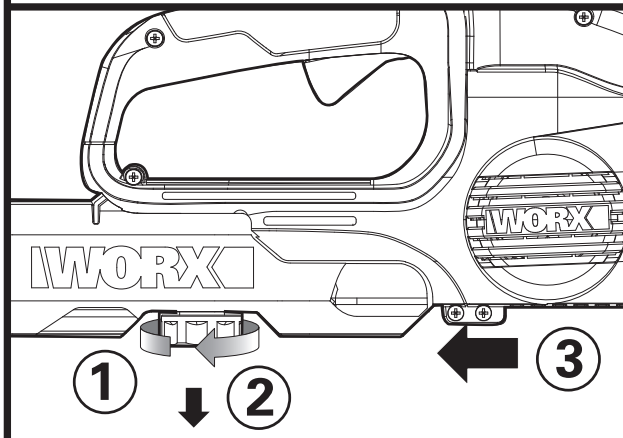
F2

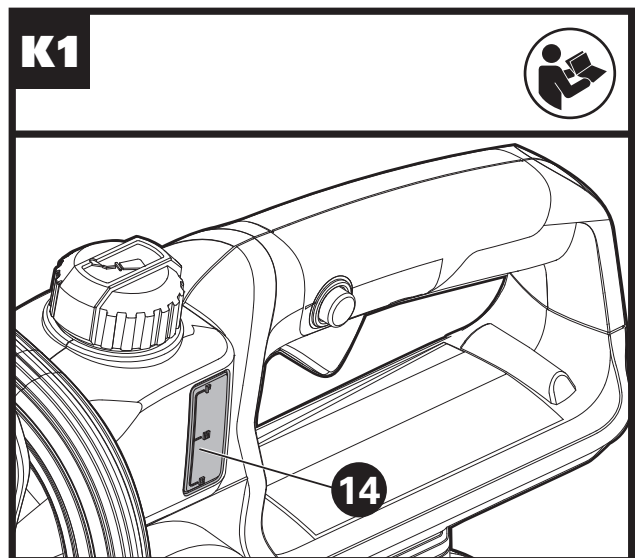
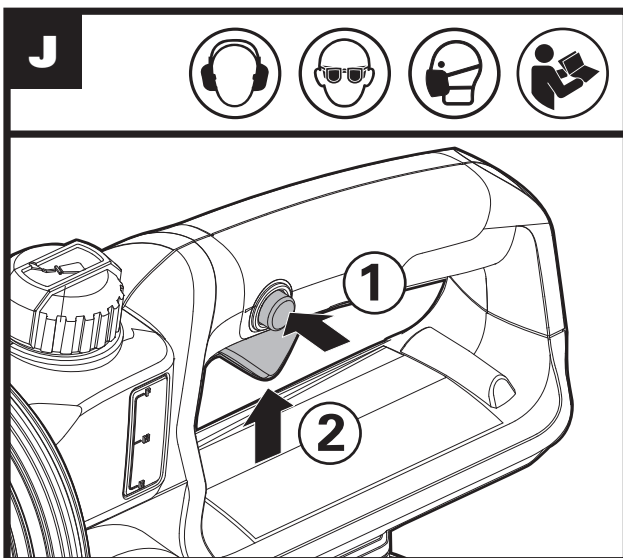
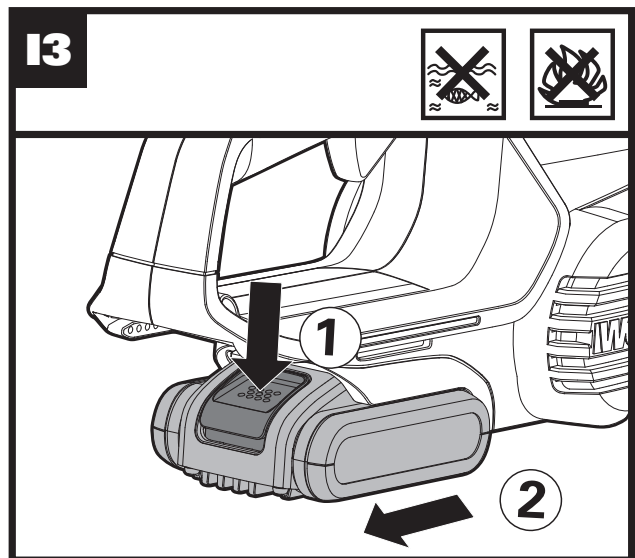
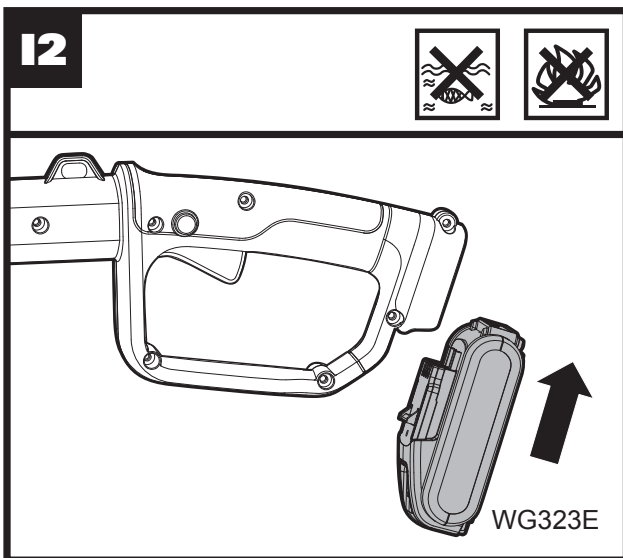
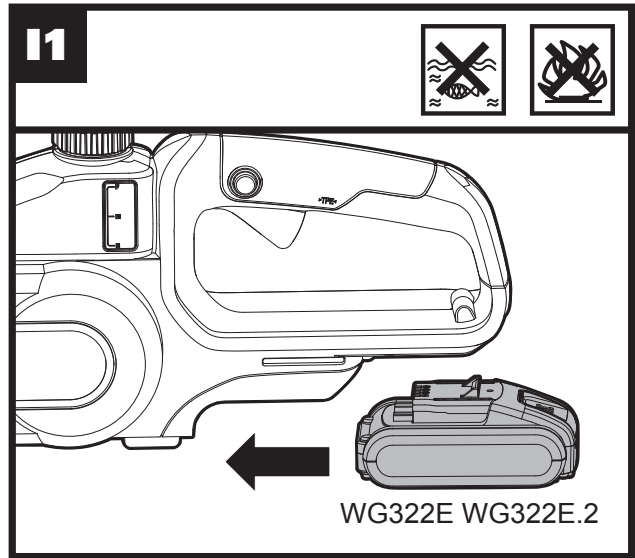
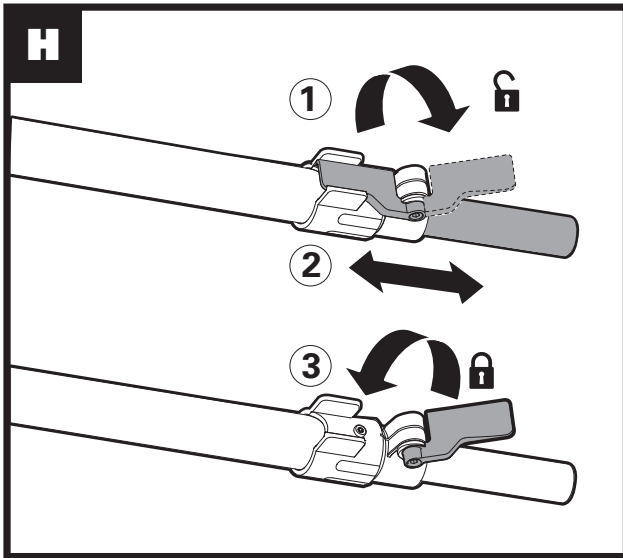


G1

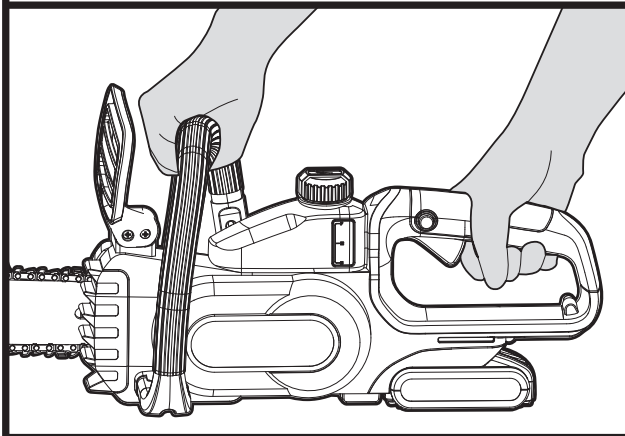


G2

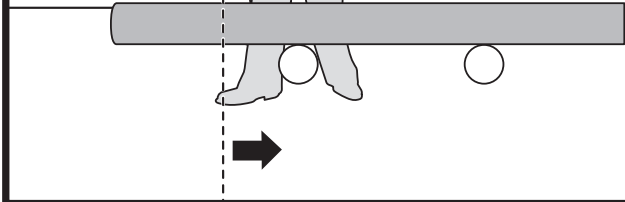




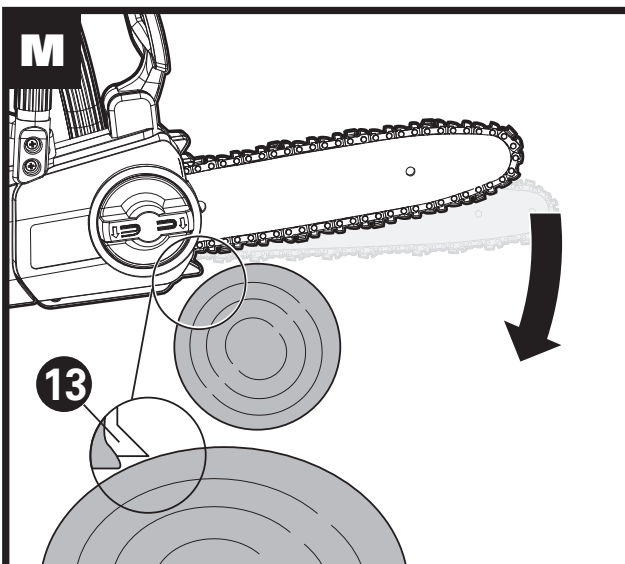
K2



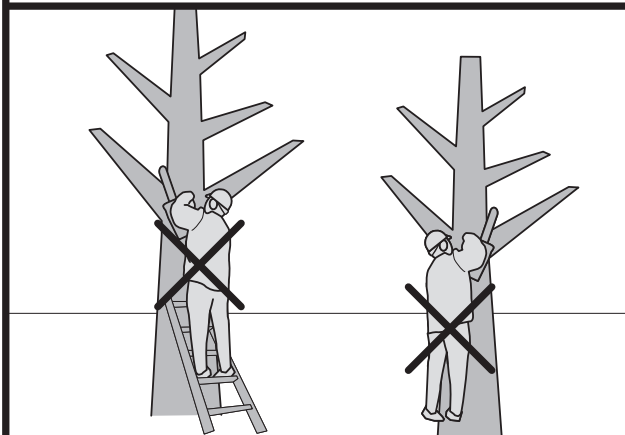
L



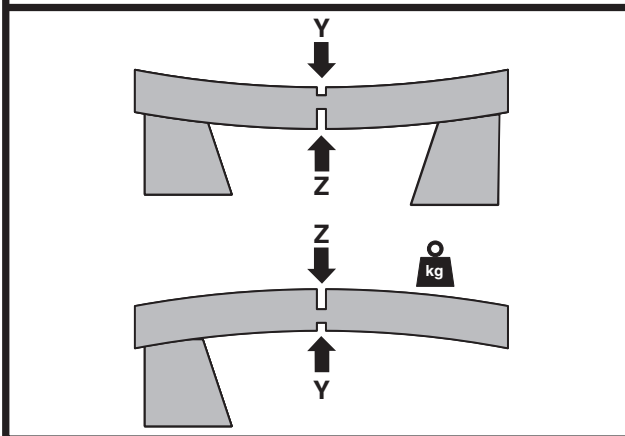
M



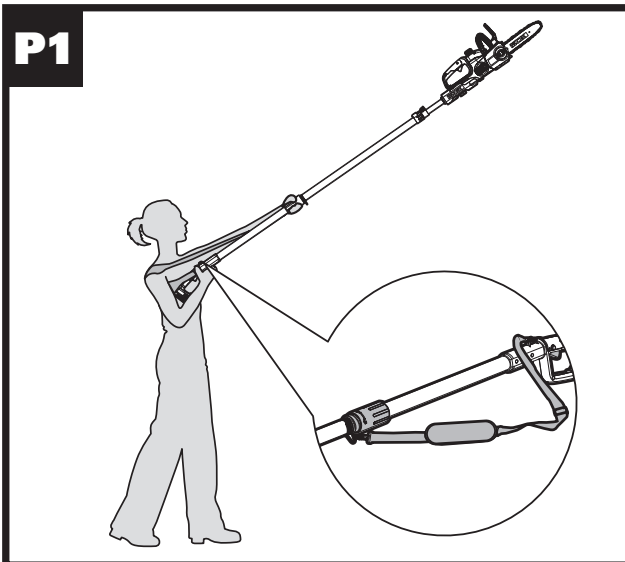
N



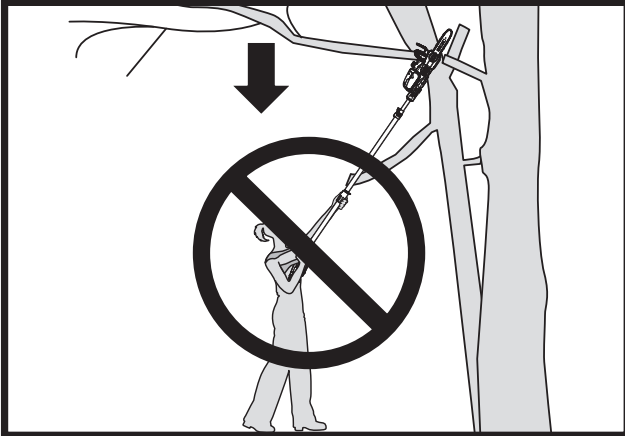
O



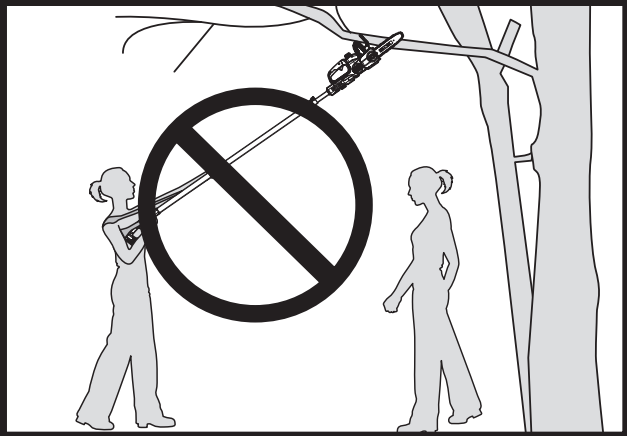
P1



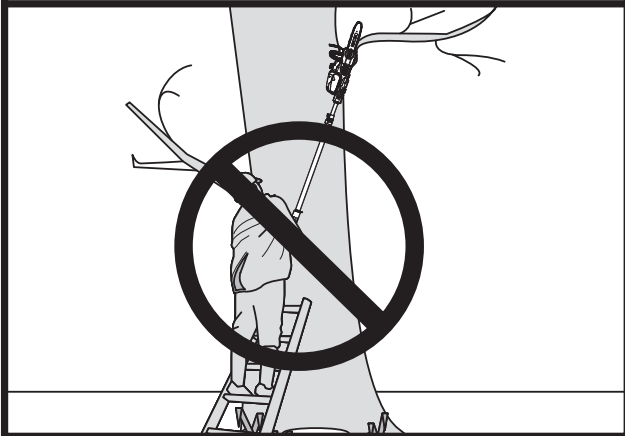
P2



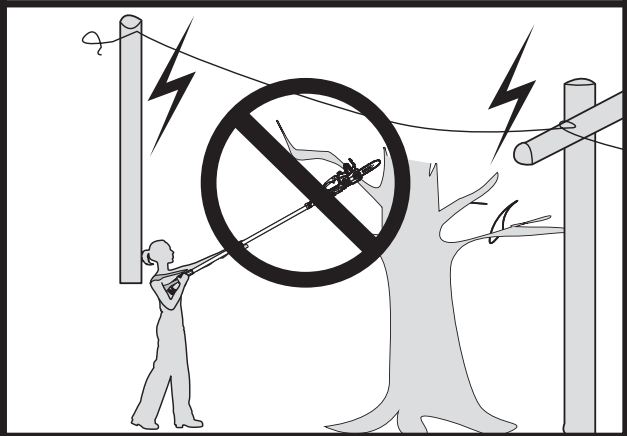
P3



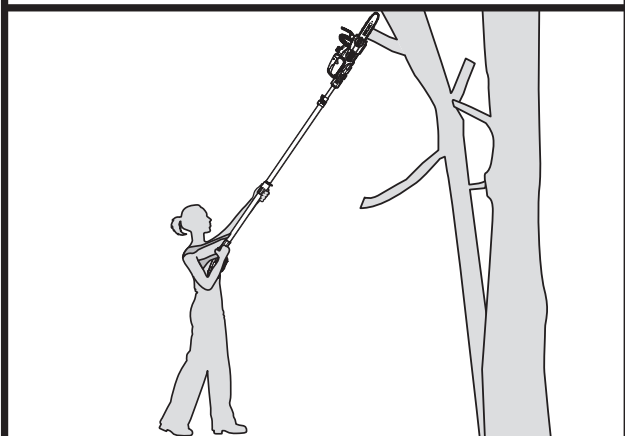
P4



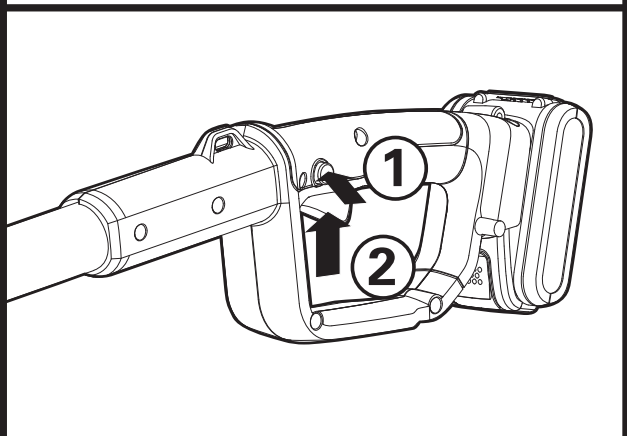
P5

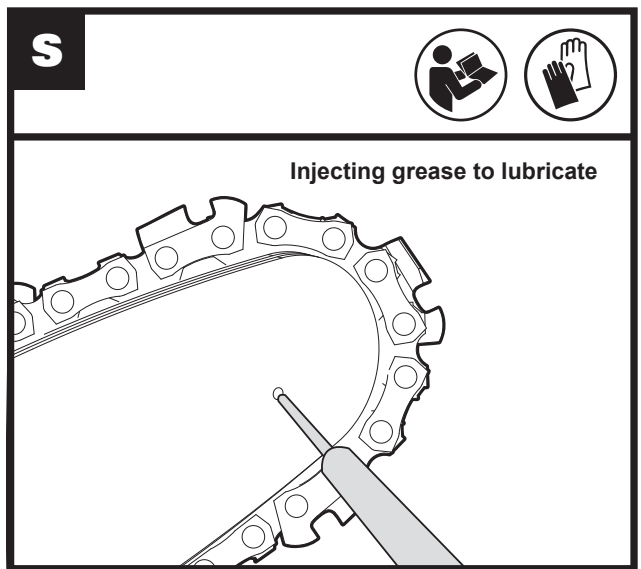
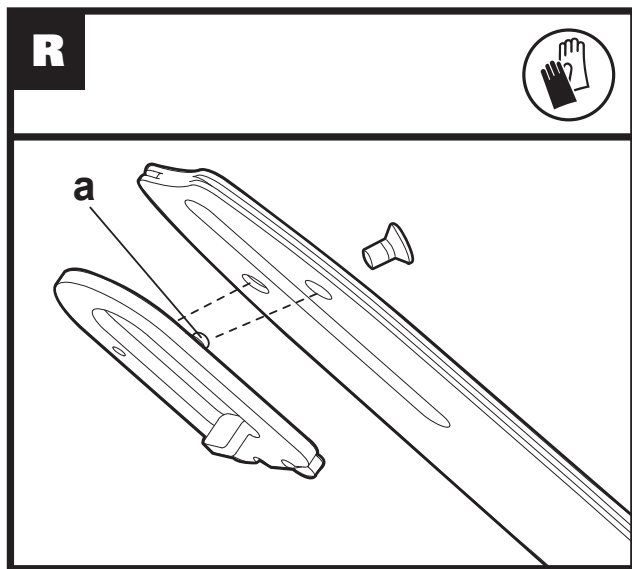
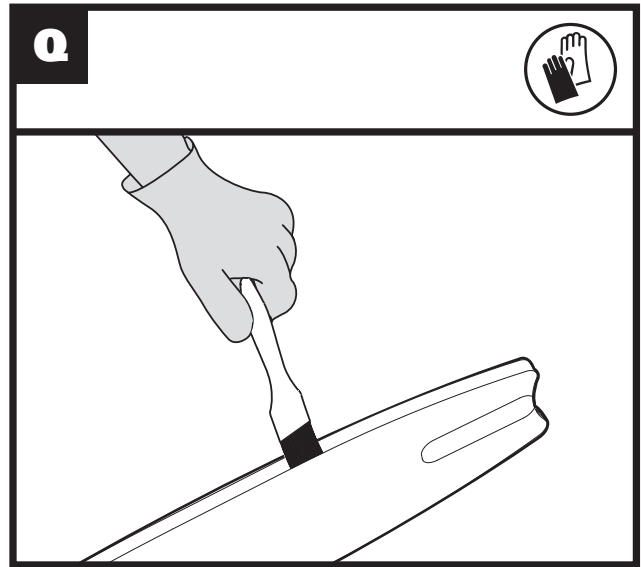
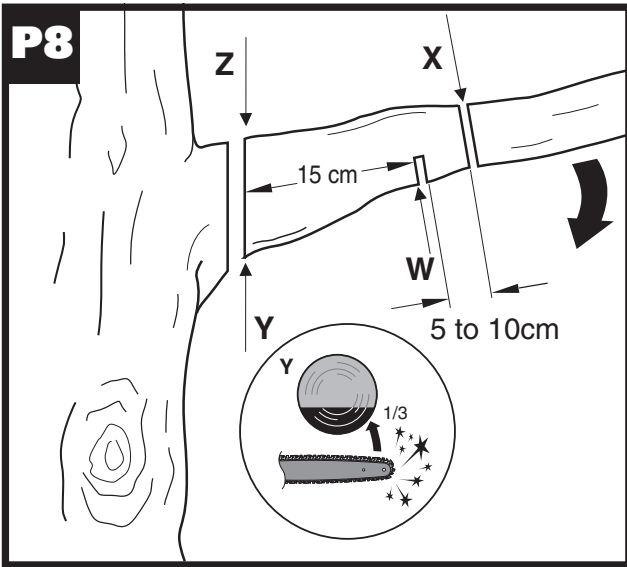


P6



P7





ΠΡΩΤΟΤΥΠΟ ΟΔΗΓΙΩΝ ΧΡΗΣΗΣ ΠΡΟΕΙΔΟΠΟΙΗΣΕΙΣ ΑΣΦΑΛΕΙΑΣ ΓΕΝΙΚΟΥ ΗΛΕΚΤΡΟΚΙΝΗΤΟΥ ΕΡΓΑΛΕΙΟΥ



ΠΡΟΕΙΔΟΠΟΙΗΣΗ! Διαβάστε όλες τις υποδείξεις. Η μη τήρηση των παρακάτω υποδείξεων μπορεί να έχει σα συνέπεια ηλεκτροπληξία, κίνδυνο πυρκαϊάς ή/και σοβαρούς τραυματισμούς.

Φυλάξτε όλες τις προειδοποιήσεις και τις οδηγίες για μελλοντική αναφορά.

Ο χαρακτηρισμός «ηλεκτρικό εργαλείο» που χρησιμοποιείται στις παρακάτω προειδοποιητικές υποδείξεις αφορά ή το φορητό (χειρισμός με το χέρι) ηλεκτρικό μηχάνημά σας (με ηλεκτρικό καλώδιο) ή το μηχάνημά σας με μπαταρία (χωρίς καλώδιο).

1) ΧΩΡΟΣ ΕΡΓΑΣΙΑΣ

- a) **Διατηρείτε το χώρο που εργάζεσθε καθαρό και καλά φωτισμένο.** Αταξία στο χώρο που εργάζεσθε και μη φωτισμένες περιοχές εργασίας μπορεί να οδηγήσουν σε ατυχήματα.
- b) **Μην εργάζεσθε με το ηλεκτρικό εργαλείο σε περιβάλλον που υπάρχει κίνδυνος έκρηξης, στο οποίο υπάρχουν εύφλεκτα υγρά, αέρια ή σκόνη.** Τα ηλεκτρικά εργαλεία μπορεί να δημιουργήσουν σπινθηρισμό ο οποίος μπορεί να αναφλέξει τη σκόνη ή τις αναθυμιάσεις.
- c) **Όταν χρησιμοποιείτε το ηλεκτρικό εργαλείο κρατάτε τα παιδιά κι άλλα τυχόν πρόσωπα μακριά από το χώρο που εργάζεσθε.** Σε περίπτωση που άλλα άτομα αποσπάσουν την προσοχή σας μπορεί να χάσετε τον έλεγχο του μηχανήματος.

2) ΗΛΕΚΤΡΙΚΗ ΑΣΦΑΛΕΙΑ

- a) **Το φως του καλωδίου του ηλεκτρικού εργαλείου πρέπει να ταιριάζει στην αντίστοιχη πρίζα.** Δεν επιτρέπεται με κανένα τρόπο η μετασκευή του φως. Μη χρησιμοποιείτε προσαρμοστικά φως σε συνδυασμό με ηλεκτρικά εργαλεία συνδεδεμένα με τη γη (γειωμένα). Άθικτα φως και κατάλληλες πρίζες μειώνουν τον κίνδυνο ηλεκτροπληξίας.
- b) **Αποφεύγετε την επαφή του σώματος σας με γειωμένες επιφάνειες όπως σωλήνες, θερμαντικά σώματα (καλοριφέρ), κουζίνες και ψυγεία.** Όταν το σώμα σας είναι γειωμένο αυξάνεται ο κίνδυνος ηλεκτροπληξίας.
- c) **Μην εκθέτετε το ηλεκτρικό εργαλείο στη βροχή ή την υγρασία.** Η διείσδυση νερού στο ηλεκτρικό εργαλείο αυξάνει τον κίνδυνο ηλεκτροπληξίας.
- d) **Μη χρησιμοποιείτε το καλώδιο για να μεταφέρετε ή ν' αναρτήσετε το ηλεκτρικό εργαλείο ή για να βγάλετε το φως από την πρίζα.** Κρατάτε το καλώδιο u956 ακριά από υψηλές

θερμοκρασίες, λάδια, κοφτερές ακμές η κινούμενα εξαρτήματα. Τυχόν χαλασμένα ή μπερδεμένα καλώδια αυξάνουν τον κίνδυνο ηλεκτροπληξίας.

- e) **Όταν εργάζεσθε με το ηλεκτρικό εργαλείο στο ύπαιθρο χρησιμοποιείτε πάντοτε καλώδια επιμήκυνσης (μπαλαντάζες) που έχουν εγκριθεί για χρήση σε εξωτερικούς χώρους.** Η χρήση καλωδίων επιμήκυνσης εγκριμένων για εργασία σε εξωτερικούς χώρους μειώνει τον κίνδυνο ηλεκτροπληξίας.
 - f) **Αν δεν μπορείτε παρά να χρησιμοποιήσετε ένα ηλεκτρικό εργαλείο σε υγρό περιβάλλον, χρησιμοποιήστε ένα τροφοδοτικό που λειτουργεί με παραμένον ηλεκτρικό ρεύμα (RCD).** Η χρήση μιας συσκευής RCD μειώνει τον κίνδυνο ηλεκτροπληξίας.
- 3) **ΑΣΦΑΛΕΙΑ ΠΡΟΣΩΠΩΝ**
 - a) **Να είστε πάντοτε προσεκτικός/προσεκτική, να δίνετε προσοχή στην εργασία που κάνετε και να χειρίζεσθε το ηλεκτρικό εργαλείο με περίσκεψη.** Μην κάνετε χρήση του ηλεκτρικού εργαλείου όταν είστε κουρασμένος/κουρασμένη ή όταν βρίσκεσθε υπό την επιρροή ναρκωτικών, οινοπνεύματος ή φαρμάκων. Μια στιγμιαία απροσεξία κατά το χειρισμό του ηλεκτρικού εργαλείου μπορεί να οδηγήσει σε σοβαρούς τραυματισμούς.
 - b) **Φοράτε προστατευτικά ενδύματα και πάντοτε προστατευτικά γυαλιά.** Όταν φοράτε ενδύματα ασφαλείας, ανάλογα με το υπό χρήση ηλεκτρικό εργαλείο, όπως προσωπίδα προστασίας από σκόνη, αντιολισθικά παπούτσια ασφαλείας, κράνη ή ωτασπίδες, μειώνεται ο κίνδυνος τραυματισμών.
 - c) **Αποφύγετε την κατά λάθος εκκίνηση. Βεβαιωθείτε πως ο διακόπτης είναι στη θέση off πριν να το συνδέσετε στο τροφοδοτικό και/ή τη μπαταρία, πριν να το σηκώσετε ή να το μεταφέρετε.** Όταν μεταφέρετε το ηλεκτρικό εργαλείο έχοντας το δάκτυλο σας στο διακόπτη ON/OFF ή αν συνδέσετε το ηλεκτρικό εργαλείο με την πηγή ρεύματος όταν ο διακόπτης ON/OFF βρίσκεται στη θέση «Ein» («ON»), αυτό μπορεί να οδηγήσει σε σοβαρούς τραυματισμούς.
 - d) **Αφαιρείτε από τα ηλεκτρικά εργαλεία πριν τα θέσετε σε λειτουργία τυχόν συναρμολογημένα χρησιμοποιήσιμα εργαλεία ή κλειδιά.** Ένα εργαλείο ή κλειδί συναρμολογημένο στο περιστρεφόμενο εξάρτημα ενός ηλεκτρικού εργαλείου μπορεί να οδηγήσει σε τραυματισμούς.
 - e) **Μην υπερκτιμάτε τον εαυτό σας. Φροντίστε για την ασφαλή στήριξη του σώματος σας και διατηρείτε πάντοτε την ισορροπία σας.** Αυτό σας επιτρέπει τον καλύτερο έλεγχο το ηλεκτρικού εργαλείου σε περιπτώσεις απροσδόκητων καταστάσεων.
 - f) **Φοράτε κατάλληλη ενδυμασία εργασίας. Μη φοράτε φαρδιά ενδύματα ή κοσμήματα.** Κρατάτε τα μαλλιά σας, τα ενδύματα σας και εξαρτήματα. Χαλαρή ενδυμασία, κοσμήματα και μακριά μαλλιά μπορεί να εμπλακούν στα κινούμενα εξαρτήματα.
 - g) **Αν υπάρχει η δυνατότητα συναρμολόγησης**

είναι συνδεδεμένες καθώς κι αν χρησιμοποιούνται σωστά. Η χρήση τέτοιων διατάξεων μειώνει τους κινδύνους που προέρχονται από τη σκόνη.

4) ΧΡΗΣΗ ΚΙ ΕΠΙΜΕΛΗΣ ΧΕΙΡΙΣΜΟΣ ΤΩΝ ΗΛΕΚΤΡΙΚΩΝ ΕΡΓΑΛΕΙΩΝ

- a) Μην υπερφορτώνετε το ηλεκτρικό εργαλείο. Χρησιμοποιείτε για την εκάστοτε εργασία **σας το ηλεκτρικό εργαλείο που προορίζεται γι' αυτήν**. Με το κατάλληλο ηλεκτρικό εργαλείο εργάζεσθε καλύτερα και ασφαλέστερα στην αναφερόμενη περιοχή ισχύος.
- b) Μην χρησιμοποιήσετε ποτέ ένα ηλεκτρικό εργαλείο του οποίου ο διακόπτης ON/OFF είναι χαλασμένος. Ένα ηλεκτρικό εργαλείο το οποίο δεν μπορεί να τεθεί πλέον σε ή εκτός λειτουργίας είναι επικίνδυνο και πρέπει να επισκευαστεί.
- c) Να αποσυνδέετε το φις από την πηγή τροφοδοσίας ή/και να βγάζετε την μπαταρία από το ηλεκτρικό εργαλείο πριν κάνετε οποιοσδήποτε ρυθμίσεις ή αλλαγές εξαρτημάτων και πριν αποθηκεύετε τα ηλεκτρικά εργαλεία. Αυτά τα προληπτικά μέτρα ασφαλείας μειώνουν τον κίνδυνο να τεθεί το μηχάνημα αθέλητα σε λειτουργία.
- d) Διαφυλάγετε τα ηλεκτρικά εργαλεία που δε χρησιμοποιείτε μακριά από παιδιά. Μην αφήνετε άτομα που δεν είναι εξοικειωμένα με το ηλεκτρικό εργαλείο ή δεν έχουν διαβάσει αυτές τις οδηγίες χρήσης να το χρησιμοποιήσουν. Τα ηλεκτρικά εργαλεία είναι επικίνδυνα όταν χρησιμοποιούνται από άπειρα πρόσωπα.
- e) Να περιποιήστε προσεκτικά το ηλεκτρικό σας εργαλείο και να ελέγχετε, αν τα κινούμενα τμήματά του λειτουργούν άψογα και δεν μπλοκάρουν, ή μήπως έχουν χαλάσει ή σπάσει εξαρτήματα, τα οποία επηρεάζουν έτσι αρνητικά τον τρόπο λειτουργίας του ηλεκτρικού εργαλείου. Δώστε τυχόν χαλασμένα εξαρτήματα του ηλεκτρικού εργαλείου για επισκευή πριν το χρησιμοποιήσετε πάλι. Η ανεπαρκής συντήρηση των ηλεκτρικών εργαλείων αποτελεί αιτία πολλών ατυχημάτων.
- f) Διατηρείτε τα κοπτικά εργαλεία κοφτερά και καθαρά. Τα κοπτικά εργαλεία που συντηρούνται με προσοχή μπορούν να οδηγηθούν εύκολα και να ελεγχθούν καλύτερα.
- g) Χρησιμοποιείτε τα ηλεκτρικά εργαλεία, τα εξαρτήματα, τα χρησιμοποιήσιμα εργαλεία κτλ. σύμφωνα με τις παρούσες οδηγίες καθώς και όπως προβλέπεται για τον εκάστοτε τύπο μηχανήματος. Λαμβάνετε ταυτόχρονα υπόψη σας τις συνθήκες εργασίας και την υπό εκτέλεση εργασία. Η χρήση του ηλεκτρικού εργαλείου για άλλες εκτός από τις προβλεπόμενες εργασίες μπορεί να δημιουργήσει επικίνδυνες καταστάσεις.
- 5) ΧΡΗΣΗ ΚΙ ΕΠΙΜΕΛΗΣ ΧΕΙΡΙΣΜΟΣ ΕΡΓΑΛΕΙΩΝ ΜΠΑΤΑΡΙΑΣ
- a) Φορτίζετε μόνο με φορτιστές που προβλέπει ο κατασκευαστής. Η φόρτιση με φορτιστές που δεν

προορίζονται για τον υπό φόρτιση τύπο του μπλοκ μπαταρίας δημιουργεί κίνδυνο πυρκαγιάς.

- b) Χρησιμοποιείτε τα ηλεκτρικά εργαλεία πάντοτε με τα προβλεπόμενα γι' αυτά μπλοκ μπαταρίας. Η χρήση διαφορετικών μπλοκ μπαταρίας μπορεί να οδηγήσει σε τραυματισμούς ή πυρκαϊά.
- c) Διαφυλάγετε τις μπαταρίες που δε χρησιμοποιείτε μακριά από μεταλλικά αντικείμενα, π. χ. από συνδετήρες χαρτιών, νομίσματα, κλειδιά, καρφιά, βίδες κι άλλα παρόμοια μικροαντικείμενα, τα οποία θα μπορούσαν να επιγεφυρώσουν τις διάφορες μεμονωμένες επαφές. Μια επιγεφύρωση από μεταλλικά αντικείμενα μπορεί να προκαλέσει βραχυκύκλωμα, υ963 πινθηρισμό ή πυρκαϊά.
- d) Υπό δυσμενείς συνθήκες λειτουργίας μπορεί να διαρρεύσουν υγρά από την μπαταρία. Αποφεύγετε κάθε επαφή με μια μη στεγανή μπαταρία. Σε περίπτωση ακούσιας επαφής με τα υγρά, ξεπλύντε αμέσως με νερό την αντίστοιχη θέση επαφής. Εκτός από αυτό, αν τα υγρά διεισδύσουν στα μάτια σας, επισκεφτείτε χωρίς καθυστέρηση ένα γιατρό. Τα διαρρέοντα υγρά των μπαταριών μπορεί να προκαλέσουν ερεθισμούς ή και εγκαύματα.
- 6) SERVICE
- a) Δίνετε το ηλεκτρικό σας εργαλείο για επισκευή από άριστα ειδικευμένο προσωπικό, μόνο με γνήσια ανταλλακτικά. Έτσι εξασφαλίζεται η διατήρηση της ασφάλειας του ηλεκτρικού εργαλείου.

179

ΠΡΟΕΙΔΟΠΟΙΗΤΙΚΕΣ ΥΠΟΔΕΙΞΕΙΣ ΓΙΑ ΑΛΥΣΟΠΡΙΟΝΑ:

1. Να κρατάτε όλα τα μέλη του σώματός σας μακριά από το αλυσοπρίονο όταν αυτό βρίσκεται σε λειτουργία. Πριν θέσετε το αλυσοπρίονο σε λειτουργία να βεβαιώνεστε ότι η αλυσίδα του πριονιού δεν αγγίζει τίποτα. Όταν εργάζεστε μ' ένα αλυσοπρίονο δεν αποκλείεται, μια στιγμή απροσεξίας να οδηγήσει στην εμπλοκή των ρούχων σας ή ακόμη και μελών του σώματός σας στην αλυσίδα του πριονιού.
2. Να κρατάτε το αλυσοπρίονο με το δεξί χέρι στην πίσω λαβή και το αριστερό χέρι στην μπροστινή λαβή. Δεν επιτρέπεται να εφαρμοστεί ένα διαφορετικό κράτημα του αλυσοπριονίου γιατί έτσι αυξάνεται ο κίνδυνος τραυματισμών.
3. Να πιάνετε το μηχανικό εργαλείο μόνο από την μονωμένη λαβή, όταν εκτελείτε μια λειτουργία όπου το κοπτικό εξάρτημα ενδέχεται να έρθει σε επαφή με κρυφές καλωδιώσεις ή με το ίδιο το καλώδιο του εργαλείου. Εάν το κοπτικό εξάρτημα έρθει σε επαφή με "ζωντανά" καλώδια ενδέχεται τα μεταλλικά μέρη του μηχανικού εργαλείου να ενεργοποιηθούν και να προκαλέσουν

Αλυσοπρίονο με μπαταρία

GR

σοκ στο χειριστή.

4. **Να φοράτε προστατευτικά γυαλιά και ωτασπίδες. Σας συμβουλεύουμε να φοράτε επίσης και προστατευτικό εξοπλισμό για το κεφάλι, τα χέρια και τα πόδια.** Κατάλληλα προστατευτικά ρούχα ελαττώνουν τον κίνδυνο τραυματισμού από εκσφενδονιζόμενα πελεκούδια και από τυχαία επαφή με την αλυσίδα του πριονιού.
5. **Να μην εργάζεστε με το αλυσοπρίονο επάνω σε δέντρα.** Η χρήση του αλυσοπρίονου επάνω σ' ένα δέντρο δημιουργεί κίνδυνο τραυματισμού.
6. **Να φροντίζετε για την ασφαλή στάση του σώματός σας και να χρησιμοποιείτε το αλυσοπρίονο μόνο όταν βρίσκεστε επάνω σε μια ασφαλή κι επίπεδη επιφάνεια.** Ολισθηρές ή ασταθείς επιφάνειες μπορούν, όταν χρησιμοποιείτε φορητές σκάλες, να οδηγήσουν στην απώλεια της ισορροπίας σας και του ελέγχου του αλυσοπρίονου.
7. **Να λαμβάνετε πάντοτε υπόψη σας, ότι όταν κόβετε ένα υπό τάση ευρισκόμενο κλαδί, αυτό μπορεί να επιστρέψει ορμητικά στην αρχική του θέση.** Όταν αποδεσμευτεί η τάση στις ίνες του ξύλου, τότε το υπό τάση ευρισκόμενο κλαδί μπορεί να χτυπήσει το χειριστή ή/και να οδηγήσει σε απώλεια του ελέγχου του αλυσοπρίονου.
8. **Να είστε ιδιαίτερα προσεκτικοί όταν κόβετε θάμνους ή νεαρά δέντρα.** Το λεπτό υλικό μπορεί να σφηνώσει στην αλυσίδα του πριονιού και να σας χτυπήσει ή να σας κάνει να χάσετε την ισορροπία σας.
9. **Να μεταφέρετε το αλυσοπρίονο κρατώντας το από την μπροστινή λαβή όταν η αλυσίδα δεν κινείται.** Η ράγα οδήγησης πρέπει να δείχνει προς τα πίσω. Για να μεταφέρετε ή για να αποθηκεύσετε/να διαφυλάξετε το αλυσοπρίονο να του περνάτε πάντοτε το προστατευτικό κάλυμμα. Η προσεκτική μεταχείριση του αλυσοπρίονου ελαττώνει τις πιθανότητες μιας αθέλητης επαφής με την κινούμενη αλυσίδα του πριονιού.
10. **Να τηρείτε τις οδηγίες λίπανσης, τεντώματος της αλυσίδας και της αντικατάστασης εξαρτημάτων.** Μια αντικανονικά τεντωμένη ή λιπασμένη αλυσίδα μπορεί να σπάσει ή να αυξήσει τον κίνδυνο κλοτσήματος.
11. **Να διατηρείτε τις λαβές καθαρές και χωρίς λάδια ή λίπη.** Λιπαρές, ή λαδωμένες λαβές είναι ολισθηρές και οδηγούν στην απώλεια του ελέγχου.
12. **Να κόβετε μόνο ξύλα. Να χρησιμοποιείτε το αλυσοπρίονο μόνο για εργασίες που αυτό προορίζεται-παράδειγμα: μη χρησιμοποιήσετε το αλυσοπρίονο για την κοπή πλαστικών υλικών, τοίχων ή δομικών υλικών που δεν είναι από ξύλο.** Η χρήση του αλυσοπρίονου για εργασίες που δεν προορίζεται μπορεί να οδηγήσει σε επικίνδυνες καταστάσεις.

ΑΙΤΙΕΣ ΚΑΙ ΑΠΟΦΥΓΗ ΤΟΥ ΚΛΟΤΣΗΜΑΤΟΣ:

Το κλότσημα μπορεί να εμφανιστεί όταν η ράγα

οδήγησης έρθει σε επαφή με ένα αντικείμενο ή όταν το ξύλο λυγίζει και η αλυσίδα του πριονιού σφηνώσει στην τομή.

Μια τυχόν επαφή με την αιχμή της ράγας μπορεί, σε ορισμένες περιπτώσεις, να οδηγήσει σε μια απροσδόκητη, με φορά προς τα πίσω αντίδραση, κατά την οποία η ράγα οδήγησης τινάζεται προς τα επάνω, προς την κατεύθυνση του χειριστή.

Το σφηνώμα της αλυσίδας του πριονιού στην επάνω ακμή της ράγας οδήγησης μπορεί να ωθήσει τη ράγα με ορμή προς τα πίσω, με κατεύθυνση προς το χειριστή. Κάθε μια από τις αντιδράσεις αυτές μπορεί να σας κάνει να χάσετε τον έλεγχο του πριονιού και να προκαλέσει το σοβαρό τραυματισμό σας. Να μη βασίζεστε μόνο στις διατάξεις ασφαλείας που είναι ενσωματωμένες στο αλυσοπρίονο. Σαν χρήστης του αλυσοπρίονου πρέπει να λάβετε ο ίδιος διάφορα κατάλληλα μέτρα για να μπορέσετε έτσι να εργάζεστε χωρίς ατυχήματα και χωρίς τραυματισμούς.

Το κλότσημα είναι η συνέπεια ενός εσφαλμένου ή ελλιπούς χειρισμού του ηλεκτρικού εργαλείου. Μπορεί να αποφευχθεί με λήψη κατάλληλων προληπτικών μέτρων, όπως αυτά περιγράφονται παρακάτω:

- **Να κρατάτε το πριόνι γερά και με τα δυο σας χέρια, σφίγγοντας τις λαβές του αλυσοπρίονου με τον αντίχειρα και τα δάχτυλά σας.** Να παίρνετε με το σώμα και τα χέρια σας πάντοτε μια θέση, στην οποία θα μπορέσετε να αντισταθείτε στις εμφανιζόμενες αντιδραστικές δυνάμεις. Ο χειριστής μπορεί να αντεπεξέλθει στα κλοτσήματα με λήψη κατάλληλων προληπτικών μέτρων. Μην αφήσετε ποτέ το αλυσοπρίονο από τα χέρια σας.
- **Να αποφεύγετε το πριόνισμα όταν έχετε μη φυσιολογική στάση και να μην κόβετε σε ύψος μεγαλύτερο από αυτό των ώμων σας.** Έτσι αποφεύγετε μια τυχόν αθέλητη επαφή με την αιχμή της ράγας και ταυτόχρονα θα μπορέσετε σε τυχόν απροσδόκητες καταστάσεις να ελέγξετε καλύτερα το αλυσοπρίονο.
- **Να χρησιμοποιείτε πάντοτε εφεδρικές ράγες και αλυσίδες πριονιού που προβλέπει ο κατασκευαστής.** Εσφαλμένες εφεδρικές ράγες και αλυσίδες πριονιού μπορεί να οδηγήσουν σε θραύση της αλυσίδας ή να προκαλέσουν κλότσημα.
- **Να τηρείτε τις οδηγίες του κατασκευαστή σχετικά με το τρόχισμα και τη συντήρηση της αλυσίδας του πριονιού.** Πολύ χαμηλός περιοριστής βάθους αυξάνει την τάση για κλότσημα.

Υπολειπόμενοι κίνδυνοι

Ακόμα και με την προβλεπόμενη χρήση της συσκευής υπάρχει πάντα ένας υπολειπόμενος κίνδυνος που δεν μπορείτε να αποτρέψετε. Ανάλογα με τον τύπο και την κατασκευή της συσκευής, μπορεί να υπάρχουν οι ακόλουθοι πιθανοί κίνδυνοι:

- Επαφή με εκτεθειμένα δόντια στην αλυσίδα του πριονιού (κίνδυνοι κοψίματος)
- Πρόσβαση στην περιστρεφόμενη αλυσίδα του πριονιού (κίνδυνοι κοψίματος)
- Απρόβλεπτη, απότομη κίνηση της μπάρας οδηγού (κίνδυνοι κοψίματος)
- Εκτίναξη κομματιών από την αλυσίδα του πριονιού

- (κίνδυνοι κοψίματος/έγχυσης)
- Εκτίναξη κομματιών του αντικειμένου εργασίας
- Επαφή του δέρματος με το λάδι
- Απώλεια ακοής, εάν δεν χρησιμοποιούνται ωτοασπίδες κατά την εργασία

Προειδοποιήσεις ασφαλείας για αλυσοπρίνο με κοντάρι επέκτασης

1. Μην χρησιμοποιείτε το μηχάνημα όταν είστε κουρασμένοι, αδιάθετοι ή υπό την επήρεια αλκοόλ ή άλλων φαρμάκων.
2. Για να μειωθεί ο κίνδυνος, κρατήστε τους παρευρισκόμενους σε ασφαλή απόσταση από το μηχάνημα κατά τη λειτουργία του.
3. Να γνωρίζετε τις επικίνδυνες θέσεις λειτουργίας, καθώς και τον κίνδυνο χτυπήματος από την πτώση κλαδιών ή κλαδιών που, αφού χτυπήσουν στο έδαφος, αναπηδήσουν. Ο χειριστής μπορεί να χτυπήσει από κλαδιά που πέφτουν ή από εκείνα που αναπηδούν στο έδαφος. Να αφαιρείτε τα κλαδιά σε τμήματα.
4. Να διατηρείτε σταθερή στάση και ισορροπία κατά τη χρήση. Να χρησιμοποιείτε τον παρεχόμενο ιμάντα ασφαλείας.
5. Να κρατάτε το μηχάνημα σε επαρκή απόσταση από εναέρια ηλεκτρικά καλώδια.

Προειδοποιήσεις ασφαλείας για τη συστοιχία μπαταριών

- a) **Απαγορεύονται η αποσυναρμολόγηση, το άνοιγμα ή το κόψιμο στοιχείων μπαταριών ή συστοιχιών μπαταριών.**
- b) **Δεν πρέπει να βραχυκυκλώνετε συστοιχίες μπαταριών. Οι συστοιχίες μπαταριών δεν πρέπει να φυλάσσονται ανοργάνωτα σε κουτί ή συρτάρι όπου μπορεί να βραχυκυκλώσουν η μία την άλλη ή να βραχυκυκλωθούν από ανώγιμα υλικά.** Όταν δεν χρησιμοποιείτε την μπαταρία, φροντίστε να τη φυλάσσετε μακριά από άλλα μεταλλικά αντικείμενα, όπως συνδετήρες χαρτιού, κέρματα, κλειδιά, καρφιά, βίδες ή άλλα μικρά μεταλλικά είδη, που μπορεί να δημιουργήσουν σύνδεση μεταξύ των δύο ακροδεκτών. Αν τοποθετήσετε τους ακροδέκτες της μπαταρίας τον ένα δίπλα στον άλλο, μπορεί να προκληθούν εγκαύματα ή πυρκαγιά.
- c) **Μην αφήσετε τη συστοιχία μπαταριών εκτεθειμένη σε υψηλή θερμοκρασία ή φωτιά. Αποφύγετε την αποθήκευσή της σε σημείο άμεσα εκτεθειμένο στο φως του ήλιου.**
- d) **Μην αφήσετε τη συστοιχία μπαταριών να υποστεί μηχανικό πλήγμα.**
- e) **Σε περίπτωση διαρροής της μπαταρίας, μην αφήσετε το υγρό να έρθει σε επαφή με το δέρμα ή τα μάτια σας. Αν συμβεί κάτι τέτοιο, πλύνετε το προσβεβλημένο σημείο με άφθονο νερό και ζητήστε τη συμβουλή γιατρού.**
- f) **Σε περίπτωση κατάποσης στοιχείου μπαταρίας ή συστοιχίας μπαταριών, αποταθείτε αμέσως σε γιατρό.**
- g) **Η συστοιχία μπαταριών πρέπει να είναι πάντα καθαρή και στεγνή.**
- h) **Αν λερωθούν οι ακροδέκτες της συστοιχίας**

μπαταριών, σκουπίστε τους με καθαρό στεγνό πανί.

- i) **Η συστοιχία μπαταριών χρειάζεται φόρτιση πριν από τη χρήση της. Πρέπει να ανατρέχετε πάντοτε στην παρούσα οδηγία και να χρησιμοποιείτε τη σωστή διαδικασία φόρτισης.**
- j) **Μην αφήνετε τη συστοιχία μπαταριών να φορτίζεται όταν δεν τη χρησιμοποιείτε.**
- k) **Μετά από παρατεταμένες περιόδους αποθήκευσης, μπορεί να χρειαστεί να φορτίσετε και να αποφορτίσετε τη συστοιχία μπαταριών αρκετές φορές για να επιτευχθούν οι μέγιστες επιδόσεις της.**
- l) **Η συστοιχία μπαταριών επιτυγχάνει τις άριστες επιδόσεις της όταν λειτουργεί σε κανονική θερμοκρασία δωματίου (20°C ± 5°C).**
- m) **Η απόρριψη συστοιχιών μπαταριών διαφορετικών ηλεκτροχημικών συστημάτων πρέπει να γίνεται χωριστά.**
- n) **Για επαναφόρτιση χρησιμοποιήστε μόνο τον φορτιστή που καθορίζει η WORX.** Μην χρησιμοποιήσετε άλλον φορτιστή εκτός από αυτόν που παρέχεται αποκλειστικά για χρήση μαζί με τον εξοπλισμό. Αν χρησιμοποιήσετε φορτιστή που είναι κατάλληλος για έναν τύπο συστοιχίας μπαταριών με άλλη συστοιχία, μπορεί να προκληθεί κίνδυνος πυρκαγιάς.
- o) **Μη χρησιμοποιήσετε άλλη συστοιχία μπαταριών που δεν έχει σχεδιαστεί για χρήση μαζί με τον εξοπλισμό.**
- p) **Φυλάξτε τη συστοιχία μπαταριών μακριά από σημεία όπου μπορεί να τη βρουν τα παιδιά.**
- q) **Φυλάξτε τα αρχικά ενημερωτικά έντυπα του προϊόντος γιατί μπορεί να τα χρειαστείτε στο μέλλον.**
- r) **Όταν δεν χρησιμοποιείτε την μπαταρία, πρέπει να την αφαιρείτε από τον εξοπλισμό.**
- s) **Η απόρριψη των μπαταριών πρέπει να γίνεται με τον ενδεδειγμένο τρόπο.**

ΦΥΛΑΞΤΕ ΑΥΤΕΣ ΤΙΣ ΟΔΗΓΙΕΣ

Οδηγίες που αφορούν σε ορθές τεχνικές βασικής υλοτομίας, κλαδέματος και εγκάρσιας κοπής

1. Κόψιμο δένδρων

Μην προσπαθήσετε ποτέ να ξεσφηνώσετε ένα σφηνωμένο πριόνι όταν ο κινητήρας εργάζεται. Για να ελευθερώσετε την αλυσίδα του πριονιού χρησιμοποιήστε ξύλινες σφήνες. Σε περίπτωση που δυο ή περισσότερα άτομα κόβουν και τεμαχίζουν δέντρα ίαυτόχρονα, τότε η απόσταση μεταξύ των ατόμων που τεμαχίζουν και κόβουν θα πρέπει να είναι τουλάχιστο τόσο μεγάλη όσο το διπλό ύψος του υπό κοπή δέντρου. Όταν κόβετε δέντρα πρέπει να προσέχετε να μην βάζετε άλλα άτομα σε κίνδυνο, να μην πέφτουν τα κομμένα δέντρα επάνω σε ηλεκτρικές ή άλλες τροφοδοτικές γραμμές καθώς και να μην προκαλούνται άλλες υλικές ζημιές. Σε περίπτωση που ένα δέντρο έρθει σε επαφή με μια ηλεκτρική γραμμή, τότε πρέπει να ειδοποιήσετε αμέσως το αντίστοιχο εργοστάσιο παροχής ενέργειας. Όταν εκτελούνται εργασίες κοπής σε κατηφορίες ο

χρήστης θα πρέπει να βρίσκεται υψηλότερα από το υπό κοπή δέντρο γιατί σ' αυτές τις περιπτώσεις το δέντρο θα κυλίσει ή θα γλιστρήσει προς τον κατήφορο. Πριν την κοπή θα πρέπει να έχετε προσχεδιάσει και, αν χρειαστεί, προετοιμάσει ένα διάδρομο διαφυγής. Ο διάδρομος διαφυγής θα πρέπει να οδηγεί, ξεκινώντας από την αναμενόμενη γραμμή πτώσης του δέντρου, λοξά προς τον κατήφορο, όπως απεικονίζεται στην Εικόνα 1.

Πριν το κόψιμο του δέντρου πρέπει να λάβετε υπόψη σας τη φυσική κλίση του, τη θέση των μεγάλων κλάδων καθώς και τη κατεύθυνση του αέρα, για να μπορείτε να προσδιορίσετε τη κατεύθυνση πτώσης του δέντρου. Αφαιρείτε από το δέντρο τυχόν βρωμιές, πέτρες, χαλαρές φλούδες, καρφιά, λαβίδες και σύρματα.

2. Διεξαγωγή σφηνοειδούς εντομής: Διεξάγετε μια σφηνοειδή εντομή κάθετα ως προς την κατεύθυνση πτώσης με βάθος 1/3 της διατομής του κορμού, όπως απεικονίζεται στην Εικόνα 1. Διεξάγετε πρώτα την κάτω, οριζόντια τομή (W). Έτσι εμποδίζετε το σφήνωμα της αλυσίδας ή της ράνας οδήγησης όταν διεξάγετε τη δεύτερη τομή (X) της εντομής.

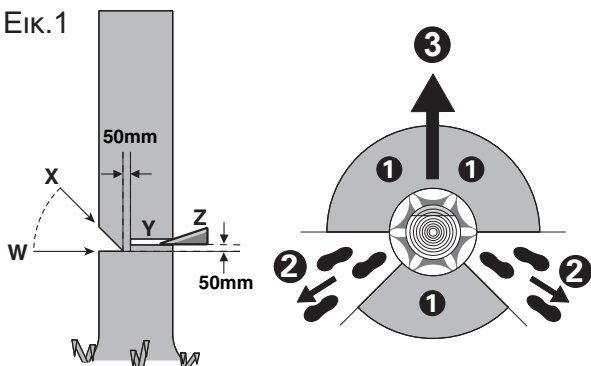
3. Διεξαγωγή τομής πτώσης

Διεξάγετε την τομή πτώσης (Y) τουλάχιστον 50 ημ πάνω από την οριζόντια τομή της σφηνοειδούς εντομής και παράλληλα προς αυτήν, όπως απεικονίζεται στην Εικόνα 1. Το βάθος της τομής πτώσης πρέπει είναι τόσο, ώστε να μια λωρίδα ανέπαφη παραμείνει (λωρίδα πτώσης) που κατά την πτώση θα δράσει σαν ένα είδος μεντεσέ. Η άκοπη λωρίδα εμποδίζει τη περιστροφή του δέντρου και την πτώση του με λάθος κατεύθυνση. Μην κόψετε τη λωρίδα.

Όταν η τομή πτώσης πλησιάζει προς τη λωρίδα, πρέπει να αρχίσει η πτώση του δέντρου. Όταν όμως διαπιστώσετε ότι το δέντρο μπορεί να μην πέσει προς την επιθυμητή κατεύθυνση ή ότι γέρνει και πιέζει την αλυσίδα κοπής, τότε διακόψτε την εκτέλεση της τομής πτώσης και χρησιμοποιήστε σφήνες από ξύλο, πλαστικό ή αλουμίνιο (Z) για να ανοίξετε την τομή και για να γείρετε το δέντρο προς την επιθυμητή γραμμή πτώσης (3).

Όταν το δέντρο αρχίζει να πέφτει βγάλτε την αλυσίδα κοπής από την τομή, θέστε την εκτός λειτουργίας, αποθέστε την και εγκαταλείψτε την επικίνδυνη περιοχή μέσω του προσχεδιασμένου διαδρόμου διαφυγής (2). Να αποφεύγετε τα κλαδιά που πέφτουν και προσέχετε να μη σκοντάψετε. (See Figure 1)

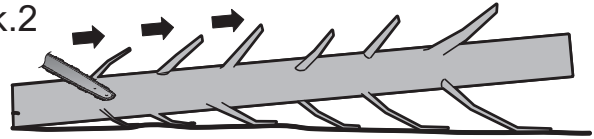
Εικ. 1



4. Ξαλάφρωμα

Ξαλάφρωμα ονομάζεται το κόψιμο των κλαδιών από το κομμένο δέντρο. Τα μεγάλα κλαδιά που κατευθύνονται προς τα κάτω, επάνω στα οποία στηρίζεται το δέντρο, πρέπει να κόβονται τελευταία. Μικρά κλαδιά θα πρέπει να κόβονται "μια κι έξω", όπως φαίνεται στην εικόνα 2. Κλαδιά που βρίσκονται υπό τάση θα πρέπει να κόβονται από τα κάτω προς τα επάνω • έτσι αποφεύγεται το σφήνωμα του πριονιού.

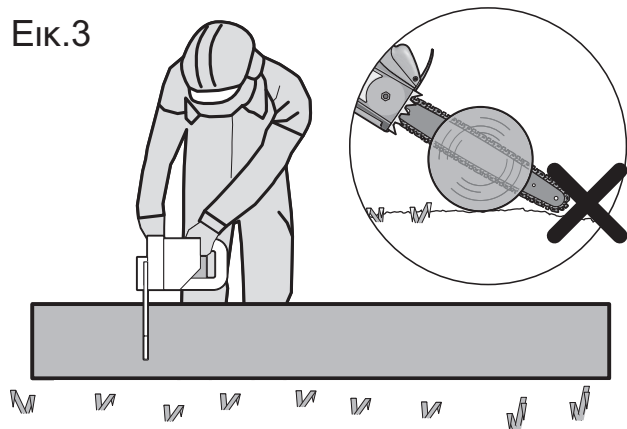
Εικ. 2



5. Τμηματικός τεμαχισμός του κορμού

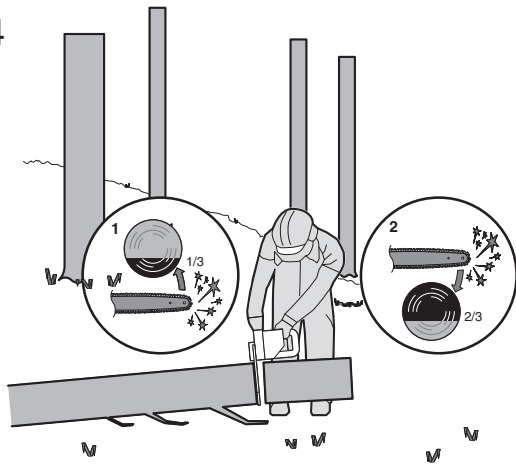
Τμηματικός τεμαχισμός ονομάζεται ο τεμαχισμός του κορμού σε κομμάτια βρισμένου μήκους. Να φροντίζετε για την ασφαλή στάση του σώματός σας και να διαμοιράζετε το βάρος σας ομοιόμορφα και στα δυο σας πόδια. Αν είναι δυνατό, υποστηρίξτε τον κορμό με κλαδιά ή σφήνες. Να τηρείτε τις βαπλές οδηγίες άνετης κοπής. Σε περίπτωση που ο κορμός του δέντρου ακουμπάει, όπως απεικονίζεται στην Εικόνα 3, βμοιόμορφα, τότε η κοπή διεξάγεται από το πάνω μέρος (κοπή από πάνω), αποφεύγοντας την επαφή με το έδαφος καθώς αυτό θα μειώσει σημαντικά την αιχμηρότητα της αλυσίδας.

Εικ. 3

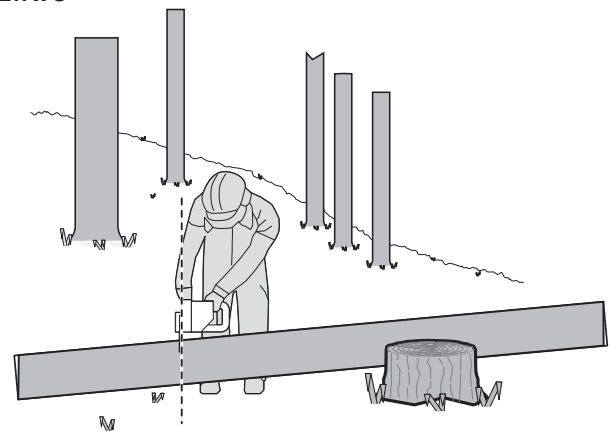


Όταν ο κορμός του δέντρου ακουμπάει, όπως απεικονίζεται στην Εικόνα 4, στο ένα του άκρο, τότε κόψτε το 1/3 της διαμέτρου του κορμού από το κάτω μέρος (κοπή από κάτω) (1) και ακολούθως συνεχίστε την κοπή από το επάνω μέρος (2) στο ίδιο ύψος με την κάτω τομή.

Εικ.4

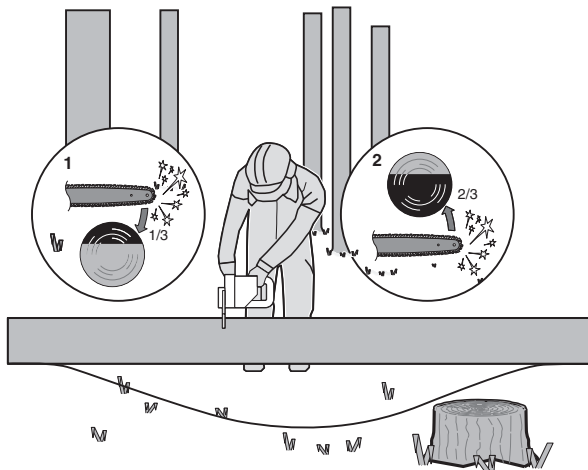


Εικ.6





Όταν ο κορμός του δέντρου ακουμπάει, όπως απεικονίζεται στην Εικόνα 5, και στα δυο του άκρα, τότε κόψτε το 1/3 της διαμέτρου του κορμού από το επάνω (κοπή από πάνω) (1) μέρος και ακολούθως συνεχίστε την κοπή των υπόλοιπων 2/3 από το κάτω μέρος (2), στο ίδιο ύψος με την επάνω τομή.








Εικ.5



Όταν εκτελείτε εργασίες κοπής σε κατηφοριές ο χρήστης θα πρέπει να βρίσκεται υψηλότερα από τον υπό κοπή κορμό, όπως απεικονίζεται στην Εικόνα 6. Για να διατηρήσετε τον πλήρη έλεγχο κατά τη στιγμή της "κοπής στα δυο" ελαττώστε την πίεση λίγο πριν το τέλος της κοπής χωρίς, όμως, να χαλαρώσετε το σφίξιμο των λαβών του αλυσοπριονίου. Προσέχετε, η αλυσίδα του πριονιού να μην αγγίζει το έδαφος. Μετά τον τερματισμό της κοπής περιμένετε να ακινητοποιηθεί η αλυσίδα πριν απομακρύνετε το αλυσοπρίονο. Να θέτετε τον κινητήρα του αλυσοπριονίου εκτός λειτουργίας πριν πάτε από το ένα δέντρο στο άλλο.

ΣΥΜΒΟΛΑ

	Για να μειωθεί ο κίνδυνος τραυματισμού, ο χρήστης πρέπει να διαβάσει το εγχειρίδιο οδηγιών.
	ΠΡΟΣΟΧΗ
	Φοράτε Προστατευτικά για τα Αυτιά
	Φοράτε Προστατευτικά για τα Μάτια
	Φοράτε Μάσκα για την Σκόνη
	Δεν πρέπει να εκτίθεται σε βροχή
	Φοράτε προστατευτικά για το κεφάλι
	Ειδικά γάντια για προστασία από πριόνι
	Φοράτε προστατευτικά για τα πόδια
	Προειδοποίηση κινδύνου από εναέρια ηλεκτρικά καλώδια.
	Απόβλητα σχετικά με ηλεκτρισμό δεν πρέπει να πετάγονται μαζί με τα απόβλητα του νοικοκυριού. Παρακαλούμε να τα ανακυκλώνετε εκεί όπου υπάρχουν οι απαραίτητες εγκαταστάσεις. Ελέγξτε στον τοπικό σας δήμο ή στους πωλητές για συμβουλές ανακύκλωσης.

 Li-Ion	Μην πετάξετε τις μπαταρίες μαζί με τα κανονικά σας απορρίμματα. Επιστρέψτε τις εξαντλημένες μπαταρίες στο τοπικό σας σημείο συλλογής ή ανακύκλωσης.
	Μην καεί
	Μην το αφήνετε σε βροχή ή νερό
	Πρέπει να αποφεύγεται η επαφή της μύτης της μπάρας καθόδησης με οποιοδήποτε αντικείμενο.
	Η επαφή της μύτης ενδέχεται να προκαλέσει στη μπάρα καθόδησης να κινηθεί ξαφνικά προς τα εμπρός και πίσω, γεγονός που μπορεί να προκαλέσει σοβαρό τραυματισμό στο χρήστη.
 	Μη χρησιμοποιείτε μόνο το ένα χέρι όταν λειτουργείτε το αλυσοπρίονο.


ΛΙΣΤΑ ΣΥΣΤΑΤΙΚΩΝ

1. ΠΙΣΩ ΛΑΒΗ
2. ΠΤΗ ΟΝ/OFF
3. ΠΏΜΑ ΠΛΉΡΩΣΗΣ ΛΑΔΙΟΎ
4. ΜΠΡΟΣΤΙΝΗ ΛΑΒΗ
5. ΠΡΟΣΤΑΤΕΥΤΙΚΌ ΧΕΡΙΟΎ
6. ΣΠΑΘΊ *
7. ΑΛΥΣΊΔΑ ΠΡΙΟΝΙΟΎ
8. ΚΟΥΜΠΊ ΤΑΝΥΣΗΣ ΑΛΥΣΊΔΑΣ
9. ΚΆΛΥΜΜΑ ΑΛΥΣΊΔΑΣ
10. ΜΠΑΤΑΡΙΑ*
11. ΚΟΥΜΠΊ ΑΠΕΛΕΥΘΈΡΩΣΗΣ ΣΤΟΙΧΈΙΟΥ ΜΠΑΤΑΡΊΑΣ*
12. ΠΊΣΩ ΠΡΟΣΤΑΤΕΥΤΙΚΌ ΧΕΡΙΟΎ
13. ΚΑΡΦΊ ΠΡΟΦΥΛΑΚΤΉΡΑ
14. ΔΕΊΚΤΗΣ ΕΠΙΠΈΔΟΥ ΛΑΔΙΟΎ
15. ΑΘΈΛΗΤΗΣ ΖΈΥΞΗΣ
16. ΤΡΟΧΌΣ ΑΛΥΣΊΔΑΣ
17. ΣΎΜΒΟΛΟ ΚΑΤΈΥΘΥΝΣΗΣ ΑΛΥΣΊΔΑΣ
18. ΑΚΡΟΦΎΣΙΟ ΛΑΔΙΟΎ
19. ΠΈΛΜΑ ΜΠΆΡΑΣ
20. ΟΠΉ ΣΎΝΔΕΣΗΣ ΜΠΆΡΑΣ
21. ΓΛΩΤΤΊΔΕΣ ΚΕΝΤΡΑΡΊΣΜΑΤΟΣ ΜΠΆΡΑΣ
22. ΚΆΛΥΜΜΑ ΑΠΟΘΉΚΕΥΣΗΣ/ΜΕΤΑΦΟΡΑΣ ΜΠΆΡΑΣ ΚΑΙ ΑΛΥΣΊΔΑΣ* (ΘΉΚΗ)
23. ΠΛΆΚΑ ΤΑΝΥΣΗΣ ΜΠΆΡΑΣ (ΕΙΚ. Α)
24. ΛΑΒΉ ΚΟΝΤΑΡΙΟΎ ΕΠΈΚΤΑΣΗΣ *
25. ΛΑΒΉ ΤΕΝΤΏΜΑΤΟΣ*
26. ΜΟΧΛΌΣ ΣΥΓΚΡΆΤΗΣΗΣ*
27. ΕΣΩΤΕΡΙΚΌ ΚΟΝΤΑΡΙ*
28. ΛΑΒΉ ΤΕΝΤΏΜΑΤΟΣ*
29. ΒΡΑΧΊΟΝΑΣ ΣΎΝΔΕΣΗΣ ΚΟΝΤΑΡΙΟΎ ΕΠΈΚΤΑΣΗΣ*
30. ΚΟΥΜΠΊ ΚΛΕΙΔΏΜΑΤΟΣ ΣΤΗ ΛΑΒΉ ΚΟΝΤΑΡΙΟΎ ΕΠΈΚΤΑΣΗΣ*
31. ΔΙΑΚΌΠΤΗΣ ΕΝΕΡΓΟΠΌΙΗΣΗΣ/ΑΠΕΝΕΡΓΟΠΌΙΗΣΗΣ ΣΤΗ ΛΑΒΉ ΚΟΝΤΑΡΙΟΎ ΕΠΈΚΤΑΣΗΣ*
32. ΙΜΆΝΤΑΣ ΏΜΟΥ*

* Δεν περιλαμβάνονται στο βασικό εξοπλισμό όλα τα εξαρτήματα που απεικονίζονται ή περιγράφονται.

ΤΕΧΝΙΚΕΣ ΠΛΗΡΟΦΟΡΙΕΣ

Τύπος **WG322E WG322E.1 WG322E.9 WG323E WG323E.9** (3 - ονομασία μηχανήματος, αντιπροσωπευτική του αλυσοπρίονου και του πριονιού με κοντάρι)

	WG322E WG322E.1	WG322E.9	WG323E	WG323E.9
Βολτ	20V  Μεγ.**			
Μήκος αλυσίδας	25cm			
Ταχύτητα αλυσίδας	3.8m/s			
Χωρητικότητα ντεπόζιτου λαδιού	130ml			
Γρανάζι αλυσίδας	3/8"			
Αριθμός κρίκων	40			
Δείκτης αλυσίδας	0.043"			
Τύπος προσαρμοζόμενης αλυσίδας	ES: 3/8.043-40E/ QIRUI : A0(T)-40E/ OREGON: 90PX040G			
Τύπος προσαρμοζόμενης μπάρας	ES: ES104SDEA041/ QIRUI : P010-43SR(T) / OREGON: 104MLEA041			
Χρόνος βιπανθρακώσεως	5hrs			
Βάρος (αλυσίδα και μπάρα συμπεριλαμβάνονται)	2.8kg	2.4kg	4.6kg	4.2kg

**Τάση μετρηθείσα χωρίς φορτίο. Η αρχική τάση της μπαταρίας φτάνει έως 20 βολτ. Η ονομαστική τάση είναι 18 βολτ.

186

ΑΞΕΣΟΥΑΡ

	WG322E	WG322E.1	WG322E.9	WG323E	WG323E.9
Αλυσίδα	1	1	1	1	1
Μπάρα	1	1	1	1	1
μεταφοράς μπάρας και αλυσίδας*	1	1	1	1	1
Κονταριού επέκτασης (WA0166)	/	/	/	1	1
Φορτιστής (WA3760)	1	/	/	1	/
Φορτιστής (WA3880)	/	1	/	/	/
Μπαταρία (WA3551)	1	1	/	1	/
Ιμάντας ώμου	/	/	/	1	1

Προτείνουμε να αγοράσετε όλα τα αξεσουάρ από το κατάστημα που αγοράσατε το εργαλείο. Ανατρέξτε στη συσκευασία του αξεσουάρ για περισσότερες πληροφορίες. Το προσωπικό του καταστήματος μπορεί επίσης να βοηθήσει και να συμβουλευθείσει.

Αλυσοπρίονο με μπαταρία

GR

ΠΛΗΡΟΦΟΡΙΕΣ ΘΟΡΥΒΟΥ

	WG322E WG322E.1 WG322E.9	WG323E WG323E.9
Μετρημένη ηχητική πίεση	$L_{pA} = 87.9 \text{ dB(A)}$	$L_{pA} = 85.7 \text{ dB(A)}$
Μετρημένη ηχητική δύναμη	$L_{wA} = 96 \text{ dB(A)}$	$L_{wA} = 96 \text{ dB(A)}$

KPA = 3.0 dB(A)

Φοράτε προστατευτικά για τα αυτιά. 

ΠΛΗΡΟΦΟΡΙΕΣ ΔΟΝΗΣΕΩΝ

Οι συνολικές τιμές της δόνησης (άθροισμα διανυσμάτων σε τρεις άξονες) καθορίζονται βάσει του προτύπου EN 60745:

Τιμή εκπομπής δόνησης $a_n < 2.5 \text{ m/s}^2$ Αβεβαιότητα $K = 1.5 \text{ m/s}^2$

Η δηλωμένη συνολική τιμή δόνησης μπορεί να χρησιμοποιηθεί για τη σύγκριση ενός εργαλείου με ένα άλλο και μπορεί να χρησιμοποιηθεί, επίσης, σε προκαταρκτική αξιολόγηση έκθεσης.



ΠΡΟΣΟΧΗ: Η τιμή εκπομπής κραδασμών κατά τη διάρκεια της ενεργούς χρήσης του εργαλείου ενδέχεται να διαφέρει από την τιμή που αναφέρεται ανάλογα με τους τρόπους με τους οποίους χρησιμοποιείται το εργαλείο, ανάλογα με τα ακόλουθα παραδείγματα και άλλες μεταβλητές στον τρόπο χρήσης του εργαλείου: Πώς χρησιμοποιείται το εργαλείο και τα υλικά που είναι τα αντικείμενα κοπής ή διάτρησης.

Αν το εργαλείο βρίσκεται σε καλή κατάσταση και συντηρείται σωστά.

Αν χρησιμοποιείται το κατάλληλο εξάρτημα για το εργαλείο και αν είναι αιχμηρό και σε καλή κατάσταση.

Πόσο σφικτή είναι η λαβή στο χερούλι και αν χρησιμοποιούνται αξεσουάρ κατά των κραδασμών.

Αν χρησιμοποιείται το εργαλείο όπως έχει προδιαγραφεί από το σχεδιασμό του και τις παρούσες οδηγίες.

Το εργαλείο αυτό ενδέχεται να προκαλέσει σύνδρομο κραδασμού χεριού-βραχίονα εάν η χρήση του δεν ελέγχεται σωστά.



ΠΡΟΣΟΧΗ: Για να υπάρχει ακρίβεια, η εκτίμηση του επιπέδου έκθεσης σε πραγματικές συνθήκες χρήσης πρέπει να λάβει επίσης υπόψη όλα τα μέρη του κύκλου λειτουργίας όπως τις φορές που το εργαλείο απενεργοποιείται καθώς και όταν λειτουργεί σε κενό αλλά δεν κάνει πραγματικά την εργασία. Αυτό μπορεί να μειώσει σημαντικά το επίπεδο έκθεσης μέσα στη συνολική περίοδο λειτουργίας.

Βοήθεια στην ελαχιστοποίηση του κινδύνου έκθεσης σε κραδασμούς.

Να χρησιμοποιείτε ΠΑΝΤΑ αιχμηρά κοπίδια, τρυπάνια και λεπίδες.

Να συντηρείτε το εργαλείο σύμφωνα με τις παρούσες οδηγίες και να το διατηρείτε καλά γρασαρισμένο (εκεί που ισχύει).

Εάν το εργαλείο πρόκειται να χρησιμοποιείται τακτικά τότε επενδύστε σε αξεσουάρ κατά των κραδασμών!

Σχεδιάστε το πρόγραμμα της εργασίας σας έτσι ώστε να διαμοιράσετε τη χρήση εργαλείων υψηλών κραδασμών μέσα σε μερικές μέρες.

ΧΡΗΣΗ ΣΥΜΦΩΝΑ ΜΕ ΤΟΝ ΠΡΟΟΡΙΣΜΟ

Το μηχάνημα προορίζεται για το κόψιμο δένδρων καθώς και για το πριφνισμα (την κοπή) κορμών, κλάδων, καδρονιών, σανίδων κτλ. Και μπορεί να χρησιμοποιηθεί για κοπές και κατά μήκος των «νερών» του εύλου και εγκάρσια σ' αυτά. Το μηχάνημα αυτό δεν είναι κατάλληλο για την κοπή ορυκτών υλικών.

ΣΥΝΑΡΜΟΛΟΓΗΣΗ



ΠΡΟΣΟΧΗ: Μην τοποθετείτε το στοιχείο της μπαταρίας προτού συναρμολογηθεί πλήρως. Φοράτε πάντοτε προστατευτικά γάντια όταν χειρίζεσθε το αλυσοπρίονο.

ΣΥΝΑΡΜΟΛΟΓΗΣΗ ΤΟΥ ΣΠΑΘΙΟΥ ΚΑΙ ΤΗΣ ΑΛΥΣΙΔΑΣ ΠΡΙΟΝΙΟΥ

1. Αποσυσκευάστε προσεκτικά όλα τα τμήματα.
2. Αποθέστε το αλυσοπρίονο επάνω σε μια επίπεδη επιφάνεια.
3. Να χρησιμοποιείτε μόνο γνήσιες αλυσίδες WORX σχεδιασμένες για τη μπάρα της αλυσίδας.
4. Εισάγετε την αλυσίδα του πριονιού (7) στην περιστρεφόμενη εγκοπή του σπαθιού (6). Δώστε προσοχή στη σωστή φορά περιστροφής. Συγκρίνετε την αλυσίδα και το σύμβολο βηματισμού ή ανατρέξτε στο σύμβολο κατεύθυνσης αλυσίδας (17) που βρίσκεται στο σώμα του πριονιού. Σιγουρευτείτε ότι το μάνδαλο τάσης τεντώματος της αλυσίδας (23) κοιτά προς τα έξω. (Εικ. Α)
5. Περάστε τους κρίκους της αλυσίδας στον τροχό αλυσίδας (16) και τοποθετήστε τη λόγχη κατά τέτοιο τρόπο, ώστε ο πείρος στερέωσης (20) και τα δυο ράουλα οδήγησης (21) της λόγχης (19) να εφαρμόσουν στην επιμήκη τρύπα της λόγχης (6). (Εικ. Β1, Β2)
6. Βεβαιωθείτε ότι όλα τα στοιχεία έχουν τοποθετηθεί σωστά. Διασφαλίστε τη σωστή θέση των συνδέσμων οδήγησης στο γρανάζι οδήγησης (Εικ. C1), αποφεύγοντας τη δημιουργία γωνίας όπως φαίνεται στην Εικ. C2. Σε περίπτωση γωνίας, ανασηκώστε την αλυσίδα στη μπάρα οδηγού ακριβώς μπροστά από τη γωνία και, στη συνέχεια, επιδιορθώστε.
ΣΗΜΕΙΩΣΗ: Η αλυσίδα θα πρέπει να περιστρέφεται ελεύθερα και να μην δημιουργεί γωνίες.
7. Τοποθετήστε το κάλυμμα αλυσίδας (9) και σφίξτε το γυρίζοντας μέχρι τέρμα το κουμπί τάνυσης αλυσίδας (8) δεξιόστροφα. (Εικ. D)



ΠΡΟΣΟΧΗ! Η αλυσίδα δεν έχει ακόμη τεντωθεί. Η τάνυση της αλυσίδας πραγματοποιείται όπως περιγράφεται στην ενότητα "Τάνυση αλυσίδας". Η αλυσίδα χρειάζεται τώρα να επιθεωρηθεί για να εξασφαλιστεί σωστή τάνυση.

Σύσφιξη (τέντωμα) της αλυσίδας πριονιού (Εικ. Ε1,

Ε2)

ΣΗΜΕΙΩΣΗ: Οι αλυσίδες σε νέα πριόνια θα τεντώνουν. Να ελέγχετε συχνά την τάνυση της αλυσίδας όταν χρησιμοποιείτε για πρώτη φορά το μηχάνημα και σφίξτε όταν η αλυσίδα (7) χαλαρώσει γύρω από τη μπάρα οδηγό (6).

ΠΡΟΣΟΧΗ!

- Αφαιρέστε το στοιχείο της μπαταρίας προτού ρυθμίσετε την τάνυση της αλυσίδας του πριονιού.
- Οι άκρες της αλυσίδας είναι αιχμηρές. Να χρησιμοποιείτε προστατευτικά γάντια όταν χειρίζεστε την αλυσίδα.
- Να διατηρείτε πάντα τη σωστή τάση στην αλυσίδα. Η χαλαρή αλυσίδα θα αυξήσει τον κίνδυνο τινάγματος. Η χαλαρή αλυσίδα μπορεί να πεταχτεί έξω από την αυλάκωση της μπάρας καθοδήγησης. Αυτό μπορεί να προκαλέσει τραυματισμό στο χειριστή και βλάβη στην αλυσίδα. Η χαλαρή αλυσίδα θα προκαλέσει γρήγορη φθορά στην αλυσίδα, στη μπάρα της αλυσίδας και στα γρανάζια.

1. Αποθέστε το αλυσοπρίονο επάνω σε μια επίπεδη επιφάνεια.
2. Γυρίστε το κουμπί στερέωσης (8) με ωρολογιακή φορά μέχρι να επιτύχετε τη σωστή τάση της αλυσίδας.
ΣΗΜΕΙΩΣΗ: Η τάνυση αυξάνει αυτόματα ενώ γυρίζει δεξιόστροφα το κουμπί τάνυσης αλυσίδας (8). Ο μηχανισμός γρανάζιων αποτρέπει τη χαλάρωση της τάσης της αλυσίδας.
3. Γείρετε το πριόνι μπροστά (Βλ. Ε1) εκεί όπου η άκρη της μπάρας οδηγού (6) ωθείται προς τα πάνω. Αυτό θα διορθώσει τυχόν χαλαρά σημεία στην αλυσίδα.
4. Σφίξτε τελείως το κουμπί τάνυσης αλυσίδας (8) γυρίζοντάς το δεξιόστροφα.
5. Ελέγξτε δύο φορές την τάνυση που ορίστηκε από το κουμπί αυτόματης τάνυσης αλυσίδας. Η ορθή τάνυση της αλυσίδας επιτυγχάνεται όταν η αλυσίδα (7) μπορεί να σηκωθεί περίπου στο μισό του βάθους του συνδέσμου οδήγησης από τη μπάρα οδηγό (6) στο κέντρο. Αυτό μπορείτε να το επιτύχετε τραβώντας την αλυσίδα με το ένα χέρι προς τα επάνω με αντίβαρο το ίδιο το βάρος του μηχανήματος. (Εικ. Ε2)
ΣΗΜΕΙΩΣΗ: Η αλυσίδα (7) έχει ορθή τάνυση όταν μπορεί να ανασηκωθεί από τη μπάρα οδηγό (6) και ο σύνδεσμος οδήγησης βρίσκεται εντός της ράγας της μπάρας οδηγού (6).
ΣΗΜΕΙΩΣΗ: Η αλυσίδα (7) θα τεντώσει ενώ κόβετε και θα χάσει την ορθή τάνυση. Όταν η αλυσίδα χαλαρώσει, ξεβιδώστε τελείως το κουμπί τάνυσης αλυσίδας (8) ή γυρίστε το περίπου τρεις πλήρεις στροφές σε μια αριστερόστροφη κατεύθυνση, έπειτα σφίξτε πάλι το κουμπί τάνυσης αλυσίδας (8) για να επαναφέρετε σωστά την τάνυση αλυσίδας, επαναλαμβάνοντας τα βήματα 1-4 που αναφέρονται παραπάνω.

ΣΥΝΑΡΜΟΛΟΓΗΣΗ ΤΟΥ ΚΟΝΤΑΡΙΟΥ ΕΠΕΚΤΑΣΗΣ (Μόνο για WG323E, WG323E.9)

Ευθυγραμμίστε και εισαγάγετε τη λαβή του κονταριού

επέκτασης μέσα στον άξονα. Περιστρέψτε δεξιόστροφα το κουμπί κλειδώματος για να ασφαλίσει. (Εικ. F1, F2)
ΣΗΜΕΙΩΣΗ: Βεβαιωθείτε ότι ο άξονας ασφαλίζει σωστά στη θέση του.

ΣΥΝΑΡΜΟΛΟΓΗΣΗ ΤΟΥ ΚΟΝΤΑΡΙΟΥ ΕΠΕΚΤΑΣΗΣ ΣΤΟ ΜΗΧΑΝΗΜΑ (Εικ. G1)

Βήμα 1: Ευθυγραμμίστε και εισαγάγετε το βραχίονα σύνδεσης κονταριού (29) μέσα στο πριόνι.

Βήμα 2: Γυρίστε το κουμπί κλειδώματος (28) αριστερόστροφα για να σφίξετε το κοντάρι επέκτασης στο μηχάνημα.

ΣΗΜΕΙΩΣΗ: Βεβαιωθείτε ότι το κοντάρι επέκτασης ασφαλίζει καλά στη θέση του πριν τη λειτουργία.

ΑΦΑΙΡΕΣΗ ΤΟΥ ΚΟΝΤΑΡΙΟΥ ΕΠΕΚΤΑΣΗΣ (Εικ. G2)

Βήμα 1: Γυρίστε δεξιόστροφα το κουμπί κλειδώματος (28) για να το χαλαρώσετε και να το αφαιρέσετε.

Βήμα 2: Σύρετε το πριόνι για να αποσυνδέσετε το κοντάρι επέκτασης.



ΠΡΟΕΙΔΟΠΟΙΗΣΗ! Όταν χρησιμοποιείτε το μηχάνημα αυτό με το Κοντάρι επέκτασης, βεβαιωθείτε ότι έχει αφαιρεθεί το στοιχείο της μπαταρίας.

ΡΥΘΜΙΣΗ ΤΟΥ ΜΗΚΟΥΣ ΤΟΥ ΚΟΝΤΑΡΙΟΥ

Το πριόνι με κοντάρι διαθέτει ένα τηλεσκοπικό μηχανισμό κονταριού που θα επεκτείνεται από 2 m (πλήρης σύμπτυξη) έως 2,7 m (πλήρης επέκταση). Ο μοχλός συγκράτησης (26) χρησιμοποιείται για να κρατάτε το κοντάρι σταθερό σε κάθε μήκος επέκτασης.

1. Για να επεκτείνετε το κοντάρι, χαλαρώστε το μοχλό συγκράτησης, όπως φαίνεται στην Εικ. Η. Το κοντάρι θα ολισθαίνει ελεύθερα.
2. Τραβήξτε το εσωτερικό τμήμα του κονταριού στο επιθυμητό μήκος επέκτασης. Σημείωση: επεκτείνετε το κοντάρι μόνο στο ελάχιστο μήκος που απαιτείται για να φτάσετε το κλαδί που θα κόψετε.
3. Για να κλειδώσει το κοντάρι σε μία θέση, σφίξτε το μοχλό συγκράτησης, όπως φαίνεται στην Εικ. Η.

ΛΙΠΑΝΣΗ ΤΗΣ ΑΛΥΣΙΔΑΣ



ΣΗΜΑΝΤΙΚΟ: Το αλυσοπρίονο δεν παραδίδεται γεμάτο με λάδι πρόσφυσης αλυσίδας. Το γέμισμα με λάδι πριν τη χρήση έχει σημαντική σημασία. Η χρήση του αλυσοπρίονου χωρίς λάδι πρόσφυσης αλυσίδας ή όταν η στάθμη του λαδιού πέσει κάτω από την ένδειξη ελαχίστου, οδηγεί σε βλάβη του αλυσοπρίονου.

ΣΗΜΕΙΩΣΗ: Η διάρκεια ζωής και η απόδοση κοπής του αλυσοπρίονου εξαρτώνται από τη βέλτιστη λίπανση. Γι' αυτό, κατά τη διάρκεια της λειτουργίας η αλυσίδα του πριονιού λιπαίνεται αυτόματα με λάδι πρόσφυσης αλυσίδας πριονιού.

Γέμισμα του δοχείου λαδιού:

ΠΡΟΕΙΔΟΠΟΙΗΣΗ: Αφαιρέστε το στοιχείο της μπαταρίας πριν γεμίσετε το δοχείο λαδιού.

1. Τοποθετήστε το αλυσοπρίονο επάνω σε μια κατάλληλη επιφάνεια, με το πώμα του ντεπόζιτου λαδιού (3) προς τα επάνω.

2. Καθαρίστε την περιοχή γύρω από το πώμα πλήρωσης λαδιού με ένα ύφασμα και ξεβιδώστε το πώμα γυρίζοντας το αριστερόστροφα.
3. ΑΠροσθέστε λάδι για αλυσοπρίονο μέχρι να γεμίσει το ντεπόζιτο.
4. Δώστε προσοχή, ώστε να μη διεισδύσουν βρομιές στο ντεπόζιτο λαδιού, τοποθετήστε πάλι το πώμα πλήρωσης λαδιού (3) γυρίζοντας το δεξιόστροφα μέχρι να σφίξει καλά.



ΣΗΜΑΝΤΙΚΟ: Για την επιτυχία της ανταλλαγής αέρα ανάμεσα στο δοχείο λαδιού και το περιβάλλον, στο πώμα του δοχείου λαδιού υπάρχουν μικρά αντισταθμιστικά κανάλια. Για να εμποδίσετε την εκροή του λαδιού πρέπει να αποθέσετε το αλυσοπρίονο, όταν δεν το χρησιμοποιείτε, πάντα οριζόντια (το πώμα του δοχείου λαδιού 3 «δείχνει» προς τα επάνω).

Σημαντικό: Είναι σημαντικό να χρησιμοποιείτε μόνο το τυπικό προτεινόμενο λάδι μπάρας και αλυσίδας (Βαθμός: ISO VG32) για να αποφύγετε βλάβες στο αλυσοπρίονο. Μπορείτε να το προμηθευτείτε από το κατάστημα που αγοράσατε το πριόνι ή στο κατάστημα με εργαλεία της περιοχής σας. Μην χρησιμοποιείτε ποτέ ανακυκλωμένο/παλιό λάδι. Η χρήση μη εγκεκριμένου λαδιού θα ακυρώσει την εγγύηση. Να μην καταπίνεται. Σε περίπτωση κατάποσης, καλέστε άμεσα γιατρό. Να φυλάσσεται μακριά από παιδιά. Αποθηκεύστε σε μέρος μακριά από θερμότητα ή φλόγες.

Έλεγχος της αυτόματης διάταξης λίπανσης

Η λειτουργία της αυτόματης διάταξης λίπανσης της αλυσίδας μπορεί να ελεγχθεί ως εξής: Θέστε το αλυσοπρίονο (6) σε λειτουργία και κατευθύντε το με τη αιχμή του επάνω σ' ένα χαρτόνι ή σ' ένα χαρτί επάνω στο έδαφος. Αν, τώρα, εμφανιστεί ένα αυξανόμενο ίχνος λαδιού, η διάταξη αυτόματου λαδώματος λειτουργεί άψογα. Σε περίπτωση, όμως, που δεν εμφανίζεται κάποιο ίχνος λαδιού, παρ' όλο που το ντεπόζιτο λαδιού είναι γεματο, διαβάστε το κεφάλαιο «Αναζήτηση σφαλμάτων» ή συμβουλευθείτε την υπηρεσία δθπ/ιοθ της.



ΠΡΟΣΟΧΗ: Προσοχή, μην αγγίζετε το έδαφος με την αλυσίδα, αλλά κρατήστε απόσταση 30 cm.

ΛΕΙΤΟΥΡΓΙΑΣ

1. ΠΡΙΝ ΤΗ ΧΡΗΣΗ ΤΟΥ ΑΣΥΡΜΑΤΟΥ ΕΡΓΑΛΕΙΟΥ ΣΑΣ



ΠΡΟΣΟΧΗ: Ο φορτιστής και η μπαταρία έχουν ειδικά σχεδιαστεί για να δουλεύουν μαζί, γι' αυτό μην επιχειρήσετε να χρησιμοποιήσετε άλλες συσκευές. Μην αφήνετε μεταλλικά αντικείμενα στις συνδέσεις της μπαταρίας ή του φορτιστή γιατί μια διακοπή ρεύματος ή ηλεκτροπληξία μπορεί να συμβούν.

ΠΡΟΣΟΧΗ: Η μπαταρία σας είναι ΑΦΟΡΤΙΣΤΗ και πρέπει να την φορτίσετε πριν την χρήση.

Ο φορτιστής μπαταρίας που παρέχεται αντιστοιχεί στη μπαταρία ιόντων λιθίου που είναι τοποθετημένη στο μηχάνημα. Μην χρησιμοποιείτε διαφορετικό φορτιστή μπαταρίας.

2. ΦΟΡΤΙΣΗ ΤΗΣ ΜΠΑΤΑΡΙΑΣ

Η μπαταρία Li-ion προστατεύεται από την πλήρη

αποφόρτιση. Όταν αδειάσει η μπαταρία το ηλεκτρικό εργαλείο αποξενυνύεται από μια προστατευτική διάταξη.

Σε ζεστό περιβάλλον ή μετά από βαριά χρήση, η μπαταρία μπορεί να είναι πολύ ζεστή για να φορτιστεί. Αφήστε τη μπαταρία να κρυώσει πριν να τη φορτίσετε.

3. ΕΓΚΑΤΑΣΤΑΣΗΣ & ΑΦΑΙΡΕΣΗΣ ΤΗΣ ΜΠΑΤΑΡΙΑΣ (Εικ. 11, 12, 13)

Πατήστε το κουμπί απασφάλισης της μπαταρίας για να ελευθερώσετε το στοιχείο μπαταρίας από το εργαλείο σας. Μετά την επαναφόρτιση, εισάγετε το στοιχείο μπαταρίας μέσα στη θύρα μπαταρίας του εργαλείου. Θα αρκεί ένα απλό σπρώξιμο και μια ελαφρά πίεση, μέχρι να ακουστεί ένας χαρακτηριστικός ήχος. Ελέγξτε να δείτε εάν η μπαταρία έχει ασφαλίσει.

ΣΗΜΕΙΩΣΗ: Όταν αφαιρείτε το στοιχείο της μπαταρίας, κρατήστε το γερά για να αποφύγετε πτώση και τραυματισμό.

4. ΘΕΣΗ ΣΕ ΚΙ ΕΚΤΟΣ ΛΕΙΤΟΥΡΓΙΑΣ (Εικ. J)



ΠΡΟΣΟΧΗ: Ελέγξτε το στοιχείο της μπαταρίας πριν χρησιμοποιήσετε το ασύρματο εργαλείο. Να χρησιμοποιείτε το στοιχείο της μπαταρίας που αναφέρεται στην ενότητα για τα αξεσουάρ.

Για να θέσετε το μη)άνημα σε λειτουργία πατήστε μέσα τον αποκλεισμό" αθέλητης ζεύξης (15), ακολουθώντας πατήστε τέρμα και κρατήστε πατημένο το διακ"πτη ON/OFF (2). Τώρα μπορείτε να αφήσετε ελεύθερο τον αποκλεισμό" αθέλητη ρεύξης.

Για να θέσετε το μη)άνημα εκτός λειτουργίας αφήστε το διακ"πτη ON/OFF βλεύθερο.

5. ΕΡΓΑΣΙΑ ΜΕ ΤΟ ΑΛΥΣΟΠΡΙΟΝΟ



ΣΗΜΑΝΤΙΚΟ: Είναι το ντεπόζιτο λαδιού γεμάτο; Ελέγχετε την ένδειξη στάθμης λαδιού (14) πριν την εργασία και τακτικά κατά την εργασία. (Εικ. K1) Συμπληρώστε λάδι, αν η στάθμη λαδιού πέσει έως την κάτω άκρη του παραθυριού παρατήρησης. Το γέμισμα αρκεί για 12 λεπτά περίπου, ανάλογα με τον αριθμό των διαλειμμάτων και την ένταση της εργασίας.

Να ελέγχετε την τάνυση αλυσίδας που έχει αντικατασταθεί πρόσφατα κάθε 10 λεπτά λειτουργίας περίπου.

- (1) Τοποθέτηση του στοιχείου της μπαταρίας στο μη)άνημα.
- (2) Βεβαιωθείτε ότι το τμήμα του κορμού που θα κοπεί δεν είναι πεσμένο στο έδαφος. Αυτό θα εμποδίσει την αλυσίδα (7) από το να έρθει σε επαφή με το έδαφος καθώς θα διαπερνά τον κορμό. Η επαφή με το έδαφος ενώ η αλυσίδα κινείται είναι επικίνδυνη και θα οδηγήσει σε στόμωμα της αλυσίδας.
- (3) Να χρησιμοποιείτε και τα δύο σας χέρια για να κρατάτε σταθερά το πριόνι. Να χρησιμοποιείτε πάντα το βριστερό σας χέρι για να κρατάτε τη μπροστινή λαβή (4) και το δεξί σας χέρι για να κρατάτε την πίσω λαβή (1). Οι αντίχειρες και τα δάχτυλά σας πρέπει να τυλίγουν τις λαβές του πριονιού. (Εικ. K2)
- (4) Βεβαιωθείτε ότι η στάση του σώματός σας είναι δυνατή και σταθερή. Κρατάτε τα πόδια σας ανοιχτά

στην ευθεία των ώμων. Να κατανέμετε ομοιόμορφα το βάρος σας και στα δύο πόδια.

- (5) Όταν είστε έτοιμοι να πραγματοποιήσετε μια κοπή, πιέστε το κουμπί κλειδώματος (15) τελείως με το δεξί σας αντίχειρά και πιέστε τη σκανδάλη. Αυτό θα ενεργοποιήσει το πριόνι. Απελευθερώστε τη σκανδάλη για να απενεργοποιήσετε το πριόνι. Βεβαιωθείτε ότι το πριόνι λειτουργεί σε πλήρη ταχύτητα προτού αρχίσετε μια κοπή.
- (6) Όταν αρχίζετε μια κοπή, τοποθετήστε αργά την κινούμενη αλυσίδα πάνω στο ξύλο. Το ξύλο θα πρέπει να βρίσκεται όσο πιο κοντά γίνεται στο σώμα του πριονιού. Κρατήστε το πριόνι σταθερά για να αποφύγετε πιθανή αναπήδηση ή πλευρική μετακίνηση.
- (7) Καθοδηγήστε το πριόνι με μια μικρή πίεση και μην του ασκείτε υπερβολική δύναμη, αφήνοντάς το να εκτελέσει την εργασία του. Θα προκληθεί υπερφόρτωση του μοτέρ και υπερθέρμανση. Θα εκτελέσει καλύτερα και με μεγαλύτερη ασφάλεια την εργασία, στον προβλεπόμενο ρυθμό.
- (8) Αφαιρέστε το πριόνι από ένα σημείο κοπής ενώ λειτουργεί σε πλήρη ταχύτητα. Σταματήστε το πριόνι απελευθερώνοντας το διακόπτη ενεργοποίησης/απενεργοποίησης (2). Βεβαιωθείτε ότι η αλυσίδα έχει σταματήσει πριν ακουμπήσετε το πριόνι κάτω.
- (9) Συνεχίστε την εξάσκηση σε άχρηστους κορμούς σε έναν ασφαλή χώρο εργασίας μέχρι να αισθανθείτε έτοιμοι, ακολουθώντας μια ομαλή κίνηση και σταθερό ρυθμό κοπής.

Σφάλεια κλοστήματος

Αυτό το πριόνι διαθέτει αλυσίδα χαμηλού κλοστήματος και μπάρα οδηγού μειωμένου κλοστήματος. Αμφότερα τα στοιχεία μειώνουν την πιθανότητα κλοστήματος. Μπορεί εντούτοις να υπάρξει κλότσημα με αυτό το πριόνι.

Τα παρακάτω βήματα θα μειώσουν τον κίνδυνο κλοστήματος

- Χρησιμοποιήστε και τα δύο σας χέρια για να κρατήσετε το πριόνι ενώ λειτουργεί. Η λαβή σας πρέπει να είναι σταθερή. Οι αντίχειρες και τα δάχτυλα πρέπει να τυλίγουν τις λαβές του πριονιού.
- Όλα τα στοιχεία ασφάλειας του πριονιού πρέπει να είναι τοποθετημένα. Βεβαιωθείτε ότι λειτουργούν σωστά.
- Μην τεντώνεστε.
- Να έχετε σταθερή στάση σώματος και να διατηρείτε την ισορροπία σας διαρκώς.
- Να στέκεστε ελαφρώς στην αριστερή πλευρά του πριονιού. Αυτό εμποδίζει το σώμα σας να βρεθεί πάνω στη γραμμή της αλυσίδας του πριονιού.
- Μην αφήνετε τη μύτη της μπάρας οδηγού να αγγίζει οτιδήποτε όταν κινείται η αλυσίδα του πριονιού.
- Μην επιχειρείτε ποτέ ταυτόχρονη κοπή δύο κορμών. Να κόβετε μόνο έναν κορμό τη φορά.
- Μην θάβετε τη μύτη της μπάρας οδηγού ή μην επιχειρείτε κοπή βυθίσματος (διάτρηση ξύλου με τη μύτη της μπάρας).
- Προσέξτε για τυχόν μετατόπιση του ξύλου ή άλλες δυνάμεις που μπορεί να παγιδύσουν την αλυσίδα του πριονιού.

- Να προσέχετε πολύ όταν τοποθετείτε το εργαλείο σε ένα προηγούμενο σημείο κοπής.
- Χρησιμοποιείτε μόνο την παρεχόμενη με αυτό το αλυσοπρίονο ή τη συνιστώμενη αλυσίδα χαμηλού κλοστήματος και τη μπάρα οδηγό (6).
- Μην χρησιμοποιείτε στομωμένη ή χαλαρή αλυσίδα πριονιού. Διατηρείτε την αλυσίδα του πριονιού αιχμηρή με κατάλληλη τάνυση.

Τρόπος ασφαλούς χρήσης του αλυσοπρίονου

1. Χρησιμοποιήστε το αλυσοπρίονο μόνο όταν έχετε σταθερή στάση.
2. Να κρατάτε το αλυσοπρίονο στη δεξιά πλευρά του σώματός σας (Εικ. L).
3. Η Αλυσίδα (7) πρέπει να λειτουργεί σε πλήρη ταχύτητα προτού έρθει σε επαφή με το ξύλο.
4. Χρησιμοποιήστε τα Καρφιά προφυλακτήρα (13) για να ασφαλίσετε το πριόνι στο ξύλο προτού αρχίσετε την κοπή.
5. Χρησιμοποιήστε τα Καρφιά προφυλακτήρα ως ένα σημείο μόχλευσης κατά την κοπή. (Εικ. M)
6. Μην λειτουργείτε το αλυσοπρίονο με τα χέρια τελείως τεντωμένα, μην επιχειρείτε κοπές σε δυσπρόσιτα σημεία ή μην στέκεστε πάνω σε σκάλα κατά την κοπή (Εικ. N).

Μην χρησιμοποιείτε ποτέ το αλυσοπρίονο πάνω από το ύψος των ώμων.

ΚΩΣΙΜΟ ΞΥΛΩΝ ΠΟΥ ΒΡΙΣΚΟΝΤΑΙ ΥΠΟ ΤΑΣΗ (ΕΙΚ. Ο)



ΠΡΟΣΟΧΗ: Όταν κόβετε ένα κλαδί υπό τάση, να είστε πολύ προσεκτικοί. Να προσέχετε για τυχόν επαναφορά του ξύλου. Όταν απελευθερώνεται κάποιο κλαδί που βρισκόταν υπό τάση, το κλαδί αυτό μπορεί να επιστρέψει και να χτυπήσει το χειριστή, προκαλώντας σοβαρό τραυματισμό ή θάνατο.

Αν το ξύλο ακουμπάει στα δύο του άκρα, διεξάγετε πρώτα από το επάνω μέρος (Y) μια τομή μέχρι το ένα τρίτο του κορμού (κοπή από πάνω) και στη συνέχεια κόψτε, στην ίδια θέση, από το κάτω μέρος (Z) το υπόλοιπο του κορμού για να αποφύγετε έτσι το σχίσιμο του και το σφήνωμα της αλυσίδας του πριονιού. Αποφεύγετε την επαφή της αλυσίδας πριονιού με το έδαφος. Αν το ξύλο ακουμπάει μόνο στη μια πλευρά του, κόψτε στην αρχή από κάτω (Y) προς τα επάνω το ένα τρίτο (κοπή από κάτω) και στη συνέχεια, στην ίδια θέση (Z), το υπόλοιπο του κορμού για να αποφύγετε έτσι το σχίσιμό του και το σφήνωμα της αλυσίδας του πριονιού.

ΛΕΙΤΟΥΡΓΙΑ ΤΟΥ ΠΡΙΟΝΙΟΥ ΜΕ ΚΟΝΤΑΡΙ (ΜΟΝΟ ΓΙΑ WG323E, WG323E.9)

ΚΟΠΗ ΜΕ ΙΜΑΝΤΑ ΩΜΟΥ (ΕΙΚ. P1)

Το κοντάρι επέκτασης παρέχεται με έναν ιμάντα ώμου, που προσφέρει πρόσθετη υποστήριξη όταν σηκώνετε το πριόνι με κοντάρι στον αέρα. Κρεμάστε τον ιμάντα ώμου στο κοντάρι επέκτασης και τυλίξτε τον γύρω από τον ώμο σας. Ο ιμάντας ώμου μπορεί επίσης να απαλύνει την πρόσκρουση εάν το πριόνι με κοντάρι πέσει μετά την ολοκλήρωση μιας κοπής.

ΚΟΠΗ ΜΕ ΚΟΝΤΑΡΙ ΕΠΕΚΤΑΣΗΣ

1. Τοποθετήστε το στοιχείο της μπαταρίας στο μηχανήμα.

2. Πριν την κοπή ενός κλαδιού σε μεγάλο ύψος, λάβετε υπόψη σας όλα τα παρόμοια σημεία που περιγράφονται στην προηγούμενη ενότητα "Τριμάρισμα κλαδιών", αλλά προσέξτε ιδιαίτερα την πιθανή διαδρομή του κλαδιού που θα πέσει.

ΠΡΟΕΙΔΟΠΟΙΗΣΗ: Μην στέκεστε ακριβώς κάτω από ένα κλαδί που κόβετε. Απομακρύνετε τους παρευρισκόμενους. Μην στέκεστε σε σκάλα ή άλλο τύπο ασταθούς στηρίγματος, όταν χρησιμοποιείτε το εργαλείο. Μην χρησιμοποιείτε το εργαλείο κοντά σε καλώδιο, ηλεκτρικές ή τηλεφωνικές γραμμές. Μείνετε μακριά από όλες τις ηλεκτρικές γραμμές σε απόσταση 3 m (10 ft). (Εικ. P2-P5)

3. Να χρησιμοποιείτε και τα δύο χέρια για να κρατάτε σταθερά το πριόνι με κοντάρι. Να χρησιμοποιείτε μόνο τα ενδεδειγμένα σημεία λαβής όταν λειτουργείτε το πριόνι με κοντάρι (Εικ. P6). Η λαβή σας πρέπει να είναι σταθερή. Οι αντίχειρες και τα δάχτυλα πρέπει να τυλίγουν τη λαβή και το κοντάρι του πριονιού.
4. Βεβαιωθείτε ότι έχετε γερή στάση. Κρατήστε τα πόδια σας ανοιχτά. Μοιράστε το βάρος σας ομοιόμορφα και στα δύο πόδια.
5. Όταν είστε έτοιμοι για να εκτελέσετε μια κοπή, πατήστε το κουμπί κλειδώματος (30) και, στη συνέχεια, πατήστε μέχρι τέρμα το διακόπτη ενεργοποίησης/απενεργοποίησης (31) (Εικ. P7). Αυτό θα ενεργοποιήσει το πριόνι με κοντάρι. Η απελευθέρωση του διακόπτη ενεργοποίησης/απενεργοποίησης θα απενεργοποιήσει το πριόνι με κοντάρι. Βεβαιωθείτε ότι το πριόνι λειτουργεί σε πλήρη ταχύτητα προτού αρχίσετε μια κοπή.
6. Όταν αρχίζετε μια κοπή, τοποθετήστε την κινούμενη αλυσίδα πάνω στο ξύλο. Κρατήστε το πριόνι με κοντάρι σταθερά για να αποφύγετε πιθανή αναπήδηση ή πλευρική μετακίνηση.
7. Καθοδηγήστε το πριόνι με κοντάρι ασκώντας μικρή πίεση. Μην ασκείτε υπερβολική δύναμη στο πριόνι με κοντάρι. Θα προκληθεί υπερφόρτωση του μοτέρ και υπερθέρμανση. Θα εκτελέσει καλύτερα και με μεγαλύτερη ασφάλεια την εργασία, στον προβλεπόμενο ρυθμό.
8. Αφαιρέστε το πριόνι με κοντάρι από ένα σημείο κοπής ενώ λειτουργεί σε πλήρη ταχύτητα. Διακόψτε τη λειτουργία του πριονιού απελευθερώνοντας τη σκανδάλη. Βεβαιωθείτε ότι η αλυσίδα έχει σταματήσει πριν ακουμπήσετε το πριόνι κάτω.

ΤΡΙΜΑΡΙΣΜΑ ΔΕΝΤΡΟΥ (ΚΛΑΔΕΜΑ)

ΠΡΟΕΙΔΟΠΟΙΗΣΗ: Αποφύγετε το κλότσημα. Το κλότσημα μπορεί να προκαλέσει σοβαρό τραυματισμό ή θάνατο.

Ανατρέξτε στην ενότητα "Κλότσημα" για να αποφύγετε τον κίνδυνο κλοστήματος.

ΠΡΟΕΙΔΟΠΟΙΗΣΗ: Μην λειτουργείτε το πριόνι με κοντάρι ενώ

- βρίσκεστε πάνω σε δέντρο
- βρίσκεστε πάνω σε σκάλα ή οποιαδήποτε άλλη ασταθή επιφάνεια
- έχετε μια άβολη στάση

Μπορεί να χάσετε τον έλεγχο του πριονιού με κοντάρι και να προκληθεί σοβαρός τραυματισμός.

ΠΡΟΕΙΔΟΠΟΙΗΣΗ: Μην τεντώνετε τα χέρια σας πάνω από τους ώμους όταν χρησιμοποιείτε το πριόνι με κοντάρι.

ΠΡΟΣΟΧΗ: Εάν αντιμετωπίζετε συνθήκες πέρα από τις ικανότητές σας, ζητήστε τη βοήθεια ενός επαγγελματία.

Το τριμάρισμα ενός δέντρου είναι η διαδικασία κοπής κλαδιών σε ένα δέντρο. Βεβαιωθείτε ότι έχετε γερή στάση. Κρατήστε τα πόδια σας ανοιχτά. Μοιράστε το βάρος σας ομοιόμορφα και στα δύο πόδια.

Ακολουθήστε τις οδηγίες παρακάτω για να τριμάρετε ένα δέντρο.

1. Πραγματοποιήστε την πρώτη κοπή 15 cm από τον κορμό του δέντρου, στην κάτω πλευρά ενός κλαδιού. Χρησιμοποιήστε το επάνω μέρος της μπάρας οδηγού για την κοπή. Εκτελέστε κοπή με διάμετρο 1/3 του κλαδιού (Εικ. Ρ8).
2. Μετακινηθείτε στο κλαδί 5 με 10 cm μακρύτερα. Κάντε μια δεύτερη κοπή από την πάνω πλευρά. Συνεχίστε μέχρι να κόψετε τελειώς το κλαδί.
3. Κάντε μια τρίτη κοπή όσο γίνεται πιο κοντά στον κορμό, στην κάτω πλευρά του πρέμνου. Χρησιμοποιήστε το επάνω μέρος της μπάρας οδηγού για την κοπή. Κόψτε στο 1/3 της διαμέτρου του πρέμνου.
4. Κάντε μια τέταρτη κοπή ακριβώς πάνω από την τρίτη. Κόψτε μέχρι να συναντήσετε την τρίτη κοπή. Αυτό θα αφαιρέσει το πρέμνο.

ΣΥΝΤΗΡΗΣΗ ΠΡΙΟΝΙΟΥ ΚΑΙ ΑΣΦΑΛΕΙΑ ΚΛΟΤΣΗΜΑΤΟΣ

192

Ακολουθήστε τις οδηγίες συντήρησης στο παρόν εγχειρίδιο. Ο ορθός καθαρισμός και συντήρηση της αλυσίδας του πριονιού και της μπάρας οδηγού, καθώς και του γενικότερα, μπορεί να μειώσει τις πιθανότητες κλοτσήματος. Να επιθεωρείτε και να συντηρείτε το πριόνι ύστερα από κάθε χρήση. Αυτό θα αυξήσει τη διάρκεια ζωής του πριονιού σας.

Σημείωση: Ακόμα και με σωστό ακόνισμα, ο κίνδυνος κλοτσήματος μπορεί να αυξηθεί με κάθε ακόνισμα.

ΣΥΝΤΗΡΗΣΗ ΚΑΙ ΑΠΟΘΗΚΕΥΣΗ

1. Αφαιρέστε το στοιχείο της μπαταρίας από το πριόνι:
 - Όταν δεν χρησιμοποιείται.
 - Πριν τη μετακίνηση από μία θέση σε μία άλλη
 - Πριν από το σέρβις.
- Πριν την αλλαγή αξεσουάρ ή εξαρτημάτων, όπως είναι η αλυσίδα του πριονιού και η μπάρα οδηγός.
2. Επιθεωρήστε το πριόνι πριν και μετά από κάθε χρήση για τα εξής. Ελέγξτε το πριόνι προσεκτικά για να δείτε εάν ο οδηγός ή κάποιο άλλο εξάρτημα έχει καταστραφεί. Ελέγξτε για τυχόν βλάβη που μπορεί να επηρεάσει την ασφάλεια του χειριστή ή τη λειτουργία του πριονιού. Ελέγξτε για ευθυγράμμιση ή εμπλοκή των κινούμενων μερών. Ελέγξτε για σπασμένα ή κατεστραμμένα εξαρτήματα. Μην χρησιμοποιείτε το αλυσοπριόνιο εάν μια βλάβη επηρεάζει την ασφάλεια ή τη λειτουργία. Να επισκευάσετε τη βλάβη σε εξουσιοδοτημένο κέντρο σέρβις. Για να εντοπίσετε ένα εξουσιοδοτημένο κέντρο σέρβις, επισκεφθείτε τη διεύθυνση www.worx.com.
3. Να συντηρείτε σωστά.
 - Μην αφήνετε ποτέ εκτεθειμένο στη βροχή.
 - Να διατηρείτε την αλυσίδα του πριονιού αιχμηρή,

καθαρή και λαδωμένη για καλύτερη και πιο ασφαλή απόδοση.

- Για το ακόνισμα της αλυσίδας του πριονιού, ακολουθήστε τα βήματα που περιγράφονται στο παρόν εγχειρίδιο.
 - Διατηρείτε τις λαβές καθαρές και χωρίς λάδια.
 - Διατηρείτε όλες τις βίδες και τα παξιμάδια σφιχτά.
5. Κατά το σέρβις, να χρησιμοποιείτε μόνο πανομοιότυπα ανταλλακτικά.
 6. Όταν δεν χρησιμοποιείται, θα πρέπει να αποθηκεύεται
 - Σε ένα ψηλό ή κλειδωμένο σημείο, μακριά από παιδιά.
 - Σε ξηρό χώρο.
 - Με τη μπάρα και το κάλυμμα αλυσίδας (9) στη θέση τους

Συντήρηση μπάρας

Για τη μεγιστοποίηση της διάρκειας ζωής της μπάρας, συνιστάται η παρακάτω διαδικασία συντήρησης της μπάρας.

Οι ράγες της μπάρας που μεταφέρουν την αλυσίδα θα πρέπει να καθαριστούν πριν την αποθήκευση του εργαλείου ή εάν η μπάρα ή η αλυσίδα φαίνονται βρώμικες.

Οι ράγες θα πρέπει να καθαρίζονται κάθε φορά που αφαιρείται η αλυσίδα.

Για τον καθαρισμό των ραγών της μπάρας.

1. Αφαιρέστε το κάλυμμα της αλυσίδας, τη μπάρα και την αλυσίδα. (βλ. ενότητα ΣΥΝΑΡΜΟΛΟΓΗΣΗ)
2. Χρησιμοποιώντας μια συρματοβουρτσα, ένα κατσαβίδι ή παρόμοιο εργαλείο, καθαρίστε τα υπολείμματα από την εσωτερική αυλάκωση της μπάρας. (Εικ. Q)
3. Φροντίστε να καθαρίσετε προσεκτικά τις διόδους του λαδιού.

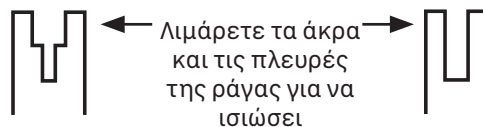
Συνθήκες που απαιτούν συντήρηση της αλυσίδας (7) και της μπάρας οδηγού (6):

- Το πριόνι κόβει στη μία πλευρά ή σε γωνία.
- Χρειάζεται να ασκηθεί δύναμη στο πριόνι για να κόψει πλήρως.
- Ανεπαρκής παροχή λαδιού στη μπάρα και στην αλυσίδα.

Να ελέγχετε την κατάσταση της μπάρας οδηγού κάθε φορά που ακονίζετε την αλυσίδα. Μια φθαρμένη μπάρα οδηγού θα καταστρέψει την αλυσίδα και θα κάνει την κοπή δύσκολη.

Μετά από κάθε χρήση, αφαιρέστε το στοιχείο της μπαταρίας, καθαρίστε όλα τα πριονίδια από τη μπάρα οδηγό και την οπή γριναζιού.

Όταν η άνω ράγα είναι στραβή, χρησιμοποιήστε μια επίπεδη λίμα για να αποκαταστήσετε τα άκρα και τις πλευρές.



Φθαρμένη αυλάκωση

Ορθή αυλάκωση

Αντικαταστήστε τη μπάρα οδηγό όταν η αυλάκωση


είναι φθαρμένη, η μπάρα οδηγός είναι λυγισμένη ή ραγισμένη ή όταν προκύπτει υπερβολική θέρμανση ή τράχυνση των ραγών. Εάν απαιτείται αντικατάσταση, χρησιμοποιήστε μόνο τη μπάρα οδηγό που καθορίζεται για το πριόνι σας στη λίστα ανταλλακτικών ή στο αυτοκόλλητο που βρίσκεται στο αλυσοπρίονο.

Αντικατάσταση της αλυσίδας/της μπάρας οδηγού της αλυσίδας

Αντικαταστήστε την αλυσίδα πριονιού όταν τα στοιχεία κοπής είναι πολύ φθαρμένα για ακόνισμα ή όταν σπάσει η αλυσίδα. Να χρησιμοποιείτε μόνο την ανταλλακτική αλυσίδα που αναφέρεται στο παρόν εγχειρίδιο. Επιθεωρήστε τη μπάρα οδηγού πριν ακονίσετε την αλυσίδα. Μια φθαρμένη ή κατεστραμμένη μπάρα οδηγού είναι επικίνδυνη. Μια φθαρμένη ή κατεστραμμένη μπάρα οδηγού είναι επικίνδυνη, θα καταστρέψει την αλυσίδα του πριονιού και θα κάνει την κοπή πιο δύσκολη.

Τοποθετήστε τη γλωττίδα της πλάκας τάνυσης μπάρας (23) στη νέα μπάρα, σφίγγοντας τη βίδα δεξιόστροφα. Η προεξοχή της γλωττίδας (a) πρέπει να τοποθετηθεί μέσα στην οπή της μπάρας. (Εικ. R)


Τρόχισμα της αλυσίδας πριονιού

 **ΠΡΟΣΟΧΗ: Αφαιρέστε το στοιχείο της μπαταρίας από το πριόνι πριν από το σέρβις. Μπορεί να προκύψει σοβαρός τραυματισμός ή θάνατος από ηλεκτροπληξία ή επαφή του σώματος με την κινούμενη αλυσίδα.**

Τα άκρα κοπής στην αλυσίδα είναι αιχμηρά. Να χρησιμοποιείτε προστατευτικά γάντια κατά το χειρισμό της αλυσίδας.

Διατηρείτε την αλυσίδα πριονιού αιχμηρή. Το πριόνι σας θα κόβει ταχύτερα και με μεγαλύτερη ασφάλεια. Μια στομωμένη αλυσίδα πριονιού θα προκαλέσει αδικαιολόγητη φθορά του γραναζιού, της μπάρας οδηγού, της αλυσίδας πριονιού και του μοτέρ. Εάν χρειάζεται να ωθείτε με δύναμη την αλυσίδα πριονιού μέσα στο ξύλο και η κοπή δημιουργεί πριονίδια μόνο με μερικά μεγάλα κομμάτια, τότε η αλυσίδα του πριονιού είναι στομωμένη.

Λίπανση γραναζιού

 **ΠΡΟΣΟΧΗ: Φοράτε πάντοτε προστατευτικά γάντια όταν χειρίζεστε το αλυσοπρίονο. Αφαιρέστε την μπαταρία πριν εκτελέσετε οποιαδήποτε ρύθμιση, επισκευή ή συντήρηση.**

Σημείωση:

Δεν είναι απαραίτητο να αφαιρέσετε την αλυσίδα ή τη μπάρα όταν λιπαίνετε τον τροχό της αλυσίδας.

1. Καθαρίστε τη μπάρα οδηγό και τον τροχό της αλυσίδας.
2. Χρησιμοποιώντας ένα γρασαδόρο, τοποθετήστε τη μύτη του εργαλείου μέσα στην οπή λίπανσης (η) και προσθέστε λιπαντικό μέχρι το τελευταίο να εμφανιστεί στο εξωτερικό άκρο της μύτης του τροχού της αλυσίδας. (Εικ. S)
3. Για να περιστρέψετε το γρανάζι, τραβήξτε την αλυσίδα με το χέρι μέχρι η μη λιπασμένη πλευρά του γραναζιού να είναι στην ευθεία με την οπή του λιπαντικού. Επαναλάβετε τη διαδικασία λίπανσης.

ΠΡΟΣΤΑΣΙΑ ΤΟΥ ΠΕΡΙΒΑΛΛΟΝΤΟΣ



Απόβλητα σχετικά με ηλεκτρισμό δεν πρέπει να πετάγονται μαζί με τα απόβλητα του νοικοκυριού. Παρακαλούμε να τα ανακυκλώνετε εκεί όπου υπάρχουν οι απαραίτητες εγκαταστάσεις. Ελέγξτε στον τοπικό σας δήμο ή στους πωλητές για συμβουλές ανακύκλωσης.

ΑΝΤΙΜΕΤΩΠΙΣΗ ΠΡΟΒΛΗΜΑΤΩΝ

Στον πίνακα που ακολουθεί αναφέρονται προβλήματα και ενέργειες επίλυσης που μπορείτε να πραγματοποιήσετε αν το μηχάνημά σας δεν λειτουργεί σωστά. Εάν αυτά δεν αναγνωρίσουν/επιδιορθώσουν το πρόβλημα, επικοινωνήστε με τον αντιπρόσωπο σέρβις.

ΠΡΟΕΙΔΟΠΟΙΗΣΗ: Απενεργοποιήστε το μηχάνημα και αφαιρέστε τη μπαταρία πριν από οποιαδήποτε ενέργεια επίλυσης προβλήματος.

ΣΥΜΠΤΩΜΑΤΑ	ΠΙΘΑΝΉ ΑΙΤΙΑ	ΘΕΡΑΠΕΪΑ
Το αλυσοπρίονο δε λειτουργεί.	Άδεια μπαταρία. Χαλασμένη ασφάλεια.	Φορτίστε το στοιχείο της μπαταρίας. Αλλάξτε την ασφάλεια.
Το αλυσοπρίονο εργάζεται με διακοπές.	Υπερθέρμανση Εφαρμογή πολύ μεγάλης πίεσης κατά την κοπή. Χαλαρή σύνδεση. Εσωτερική χαλαρή επαφή. Χαλασμένος διακόπτης ON /OPP.	Τοποθετήστε το μηχάνημα σε ένα δροσερό, αεριζόμενο χώρο για να κρυώσει. Εφαρμογή σχετικά μικρής πίεσης κατά την κοπή. Συμβουλευτείτε το ειδικό συνεργείο της. Συμβουλευτείτε το ειδικό συνεργείο της. Συμβουλευτείτε το ειδικό συνεργείο της.
Στεγνή αλυσίδα πριονιού.	Άδειο ντεπόζιτο λαδιού. Βουλωμένος εξαερισμός στο πώμα του ντεπόζιτου λαδιού. Βουλωμένο σωληνάκι εκροής λαδιού.	Βάλτε λάδι. Καθαρίστε το πώμα του ντεπόζιτου λαδιού. Καθαρίστε το σωληνάκι εκροής λαδιού.
Καυτή αλυσίδα/ράγα οδήγησης.	Άδειο ντεπόζιτο λαδιού. Βουλωμένος εξαερισμός στο πώμα του ντεπόζιτου λαδιού. Βουλωμένο σωληνάκι εκροής λαδιού. Υπερβολικό τέντωμα της αλυσίδας Μη κοφτερή αλυσίδα. Στομωμένη αλυσίδα.	Βάλτε λάδι. Καθαρίστε το πώμα του ντεπόζιτου λαδιού. Καθαρίστε το σωληνάκι εκροής λαδιού. Ρυθμίστε το τέντωμα της αλυσίδας. Επανατροχίστε ή αντικαταστήστε την αλυσίδα.
Η αλυσίδα πριονιού «σκοντάφτει», κραδάζει ή δεν κόβει σωστά.	Χαλαρή αλυσίδα Μη κοφτερή αλυσίδα. Στομωμένη αλυσίδα. Φθαρμένη αλυσίδα. Τα δόντια της αλυσίδας δείχνουν προς την εσφαλμένη κατεύθυνση.	Ρυθμίστε το τέντωμα της αλυσίδας. Επανατροχίστε ή αντικαταστήστε την αλυσίδα. Αντικαταστήστε την αλυσίδα. Συναρμολογήστε εκ νέου την αλυσίδα πριονιού με τα δόντια προς τη σωστή κατεύθυνση.

ΔΗΛΩΣΗ ΣΥΜΜΟΡΦΩΣΗΣ

Εμείς,
POSITEC Germany GmbH
Grüner Weg 10, 50825 Cologne, Germany

Δηλώνουμε ότι το προϊόν,
Περιγραφή **Αλυσοπρίονο και πριόνι με κοντάρι
μπαταρίας**
Τύπος **WG322E WG322E.1 WG322E.9 WG323E
WG323E.9 (3 - ονομασία μηχανήματος,
αντιπροσωπευτική του αλυσοπρίονου και του
πριονιού με κοντάρι)**
Λειτουργία **Να κόβετε ξύλα**

Συμμορφώνεται με τις παρακάτω Οδηγίες,
**2006/42/EC, 2014/30/EU, 2011/65/EU & (EU) 2015/863,
2000/14/EC τροποποιήθηκε από την 2005/88/EC**

Ο εμπλεκόμενος αναγνωρισμένος οργανισμός
**Όνομα: Intertek Deutschland GmbH
(αναγνωρισμένος οργανισμός 0905)
Διεύθυνση: Stangenstraße 1, 70771 LEINFELDEN-
ECHTERDINGEN
Αρ. πιστοποίησης: 17SHW1086-01 (WG322E WG322E.1
WG322E.9) 17SHW1166-01 (WG323E WG323E.9)**

WG322E WG322E.1 WG322E.9
2000/14/EC τροποποιήθηκε από την 2005/88/EC:
- Διαδικασία Αξιολόγησης Συμβατότητας σύμφωνα με
Παράρτημα V
- Μετρημένο επίπεδο τάσης ήχου **94.7 dB(A)**
- Δηλωμένο εγγυημένο επίπεδο τάσης ήχου **96 dB(A)**

WG323E WG323E.9
2000/14/EC τροποποιήθηκε από την 2005/88/EC:
- Διαδικασία Αξιολόγησης Συμβατότητας σύμφωνα με
Παράρτημα V
- Μετρημένο επίπεδο τάσης ήχου **95.2 dB(A)**
- Δηλωμένο εγγυημένο επίπεδο τάσης ήχου **96 dB(A)**

Πρότυπα συμμόρφωσης,
**EN 60745-1, EN 60745-2-13, EN ISO 3744, EN 55014-1, EN
55014-2, Μέρη του EN ISO11680-1**

Το πρόσωπο που έχει εξουσιοδότηση να συντάξει το
τεχνικό αρχείο,
Όνομα Marcel Filz
Διεύθυνση Positec Germany GmbH
Grüner Weg 10, 50825 Cologne, Germany



2021/04/22
Allen Ding
Βοηθός Αρχιμηχανικός, Δοκιμές & Πιστοποιήσεις
Positec Technology (China) Co., Ltd
18, Dongwang Road, Suzhou Industrial
Park, Jiangsu 215123, P. R. China



www.worx.com

Copyright © 2021, Positec. All Rights Reserved.
AR01306305